



EMPRESA SOCIAL DEL ESTADO
PASTO SALUD E.S.E



BOLETÍN ESTADÍSTICO

*Oficina Asesora de
Comunicaciones y Sistemas*

#18
Boletín

La Oficina Asesora de Comunicaciones y Sistemas de la Empresa Social del estado Pasto Salud E.S.E con la participación y asesoría de la profesional especializada en el área salud de la Oficina de Calidad – líder seguridad del paciente y demás dependencias que contribuyeron a la construcción de este boletín denominado “**Boletín Estadístico de Pasto Salud E.S.E**” correspondiente al trimestre **octubre - diciembre de 2024**.

El objetivo de este boletín es mejorar la forma en que manejamos la información y asegurarnos de que cubra las necesidades de todos los involucrados.

Este boletín estadístico tendrá una frecuencia de publicación a partir de la vigencia 2021 de manera trimestral, donde la información presentada se encuentra contenida en las siguientes secciones:

- **Caracterización sociodemográfica**
- **Servicios Ambulatorios**
- **Servicio de Urgencias**
- **Servicio de Hospitalización**
- **Servicio de Apoyo Terapéutico**
- **Servicio de Laboratorio Clínico**
- **Servicio de Imagenología**
- **Servicios Farmacéutico**
- **Vigilancia Epidemiológica**

Metodología: Se realizó un estudio descriptivo observacional en la población que fue atendida en la Empresa Social del Estado Pasto Salud E.S.E en el período comprendido entre **octubre - diciembre del año 2024**. Los datos se obtuvieron mediante el Sistema de Información Gerencial – MilPS, plataforma Infomedic, Consultas a las bases de datos y el Sistema de Información para Operaciones en Salud - SIOS.

1. Caracterización Sociodemográfica de la población

1.1. Distribución de la población atendida según grupo etario y género

En el período de estudio comprendido entre **octubre – diciembre del año 2024**, se atendieron **85,016** pacientes en las diferentes sedes de Pasto Salud E.S.E.

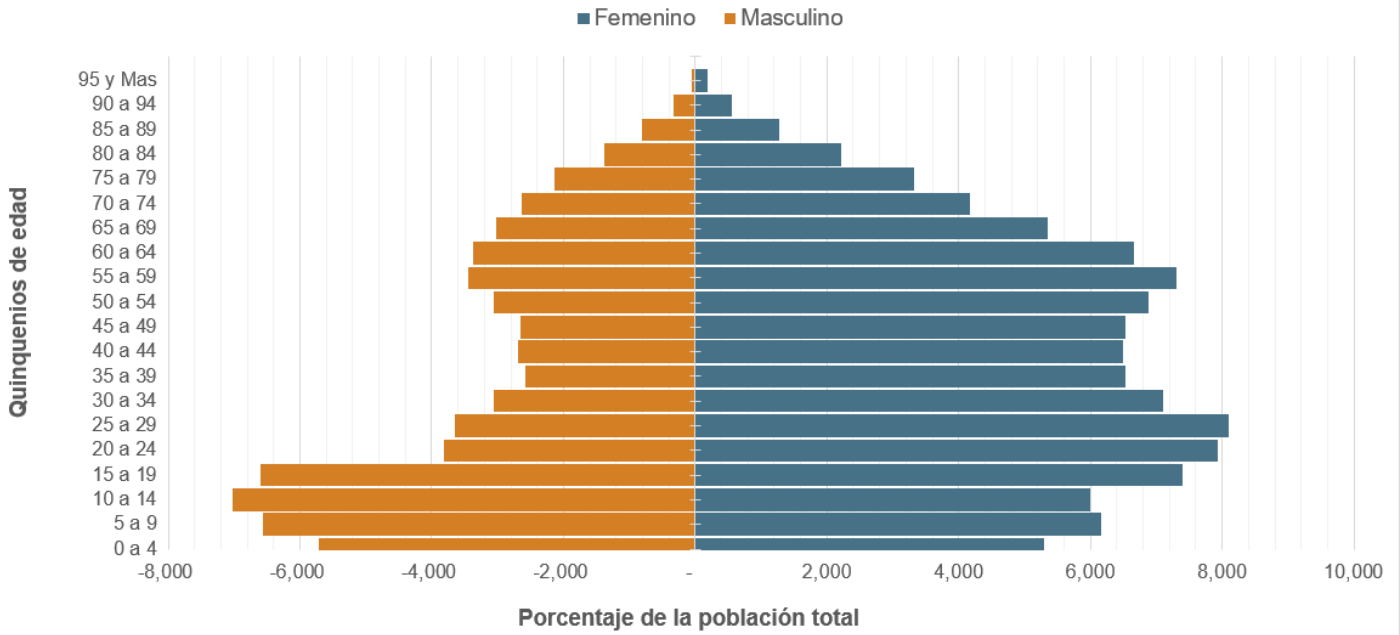
Mediante la **Ilustración 1**, se puede ver la representación gráfica de la distribución de la población que fue atendida en Pasto Salud E.S.E, en cuanto a género y quinquenio de edad, donde es evidente que la mayoría de atenciones corresponden a usuarios que hacen parte del género femenino. En cuanto a los grupos etarios, el mayor número de pacientes de género femenino que asisten a Pasto Salud E.S.E tienen un rango de edad entre 25 y 29 años con un **4.76%** del total de pacientes atendidos, seguido de grupo de pacientes con edades entre 20 y 24 años con un **4.67%** y en tercer lugar el grupo de usuarios con edades entre 15 y 19 años correspondiente al **4.35%** del total de pacientes de género femenino atendidos en el trimestre.

Por otro, el género masculino entre 10 y 14 años con un **4.13%** del total de pacientes tuvo mayor participación en cuanto a la atención recibida.

ID	Grupo etario	F	M	Total	% Femenino	% Masculino
1	0 a 4	2,645	2,859	5,504	3.11%	3.36%
2	5 a 9	3,082	3,282	6,364	3.63%	3.86%
3	10 a 14	3,001	3,514	6,515	3.53%	4.13%
4	15 a 19	3,698	3,304	7,002	4.35%	3.89%
5	20 a 24	3,966	1,907	5,873	4.67%	2.24%
6	25 a 29	4,047	1,820	5,867	4.76%	2.14%
7	30 a 34	3,555	1,533	5,088	4.18%	1.80%
8	35 a 39	3,264	1,285	4,549	3.84%	1.51%
9	40 a 44	3,244	1,349	4,593	3.82%	1.59%
10	45 a 49	3,265	1,328	4,593	3.84%	1.56%
11	50 a 54	3,443	1,531	4,974	4.05%	1.80%
12	55 a 59	3,649	1,723	5,372	4.29%	2.03%
13	60 a 64	3,328	1,687	5,015	3.91%	1.98%
14	65 a 69	2,673	1,511	4,184	3.14%	1.78%
15	70 a 74	2,081	1,314	3,395	2.45%	1.55%
16	75 a 79	1,664	1,070	2,734	1.96%	1.26%
17	80 a 84	1,106	693	1,799	1.30%	0.82%
18	85 a 89	636	400	1,036	0.75%	0.47%
19	90 a 94	281	160	441	0.33%	0.19%
20	95 y Mas	96	22	118	0.11%	0.03%
Total		52,724	32,292	85,016	62.02%	37.98%

Fuente: Consulta a bodega de datos Caracterización

Ilustración 1. Pirámide de la población atendida en Pasto Salud E.S.E. según rango de edad y género IV Trimestre (octubre - diciembre) 2024



Fuente: Tabla 1. Distribución de la población atendida en Pasto Salud E.S.E según rango de edad y género IV Trimestre (octubre - diciembre) 2024

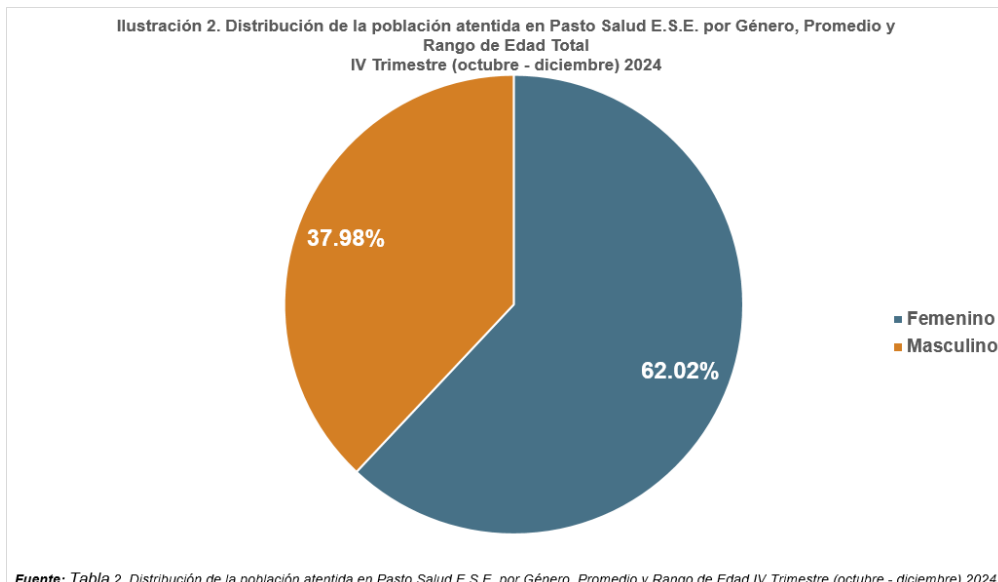
1.2. Distribución de la población según género y edad

En la **Tabla 2** se puede observar el total de usuarios atendidos según el género y datos respecto a la edad, donde es evidente que la mayoría de la población atendida en Pasto Salud E.S.E en el período octubre – diciembre del 2024 fueron mujeres (**62.02%**) con un promedio de edad de aproximadamente 41 años y hombres (**37.98%**) con una edad promedio de 36 años.

También se puede observar las variables “**Mín. Edad**” y “**Máx. Edad**” las cuales representan cuál fue la edad mínima y máxima de los usuarios para cada género expresada en días y años.

Género	Total usuarios	Promedio edad (años)	Mín. Edad	Máx. Edad	%
Femenino	52,724	41	14	106	62.02%
Masculino	32,292	36	13	102	37.98%
Total	85,016	38	13.5 Días	104 Años	100%

Fuente: Consulta a bodega de datos Caracterización



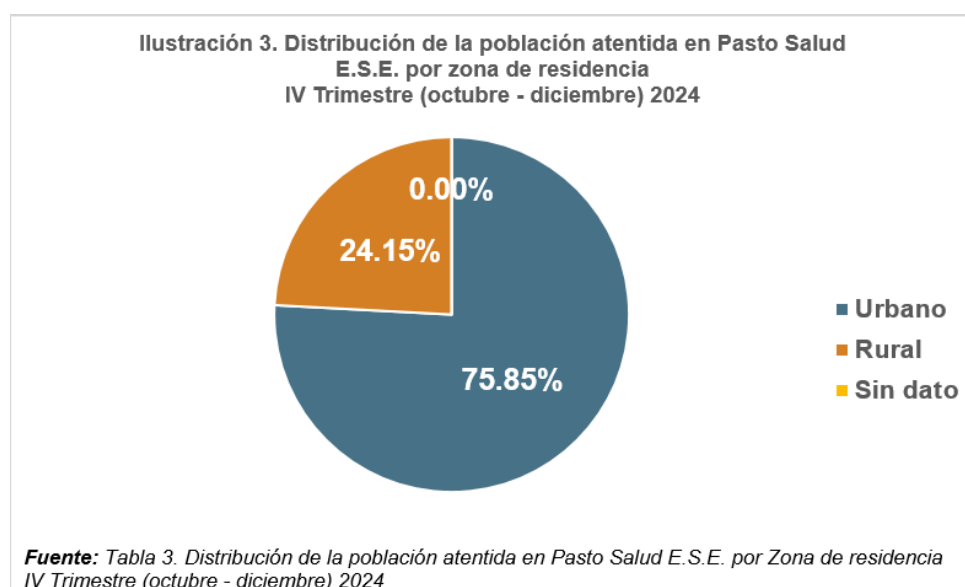
1.3. Distribución de la población según zona de residencia

En cuanto a la zona de residencia, se puede observar en la Tabla 3. Zona de residencia que la mayor parte de la población atendida en Pasto Salud E.S.E reside en la zona urbana con un **75.85%** (**64,483** usuarios) y en lo rural **24.15%** (**20,531** usuarios).

Tabla 3. Distribución de la población atendida en Pasto Salud E.S.E. por Zona de residencia IV Trimestre (octubre - diciembre) 2024

Zona	Total	%
Urbano	64,483	75.85%
Rural	20,531	24.15%
Sin dato	2	0.00%
Total	85,016	100%

Fuente: Consulta a bodega de datos Caracterización



1.4. Distribución de la población según Entidad Administradora

En la Tabla 4 y en la Ilustración 4 se encuentran las diez entidades administradoras con mayor cantidad de usuarios atendidos en Pasto Salud E.S.E, las demás entidades administradoras se agruparon en la categoría “Otras entidades administradoras de planes de beneficios” con **0.38%**. Se puede evidenciar que la mayoría de usuarios atendidos en la empresa hacen parte de la aseguradora **EMSSANAR ENTIDAD PROMOTORA DE SALUD S.A.S** con una participación del **77.27%** del total, seguido de la **NUEVA EPS (13.96%)** y en tercer lugar se encuentra **EPS INDIGENA MALLAMAS (5.09%)**.

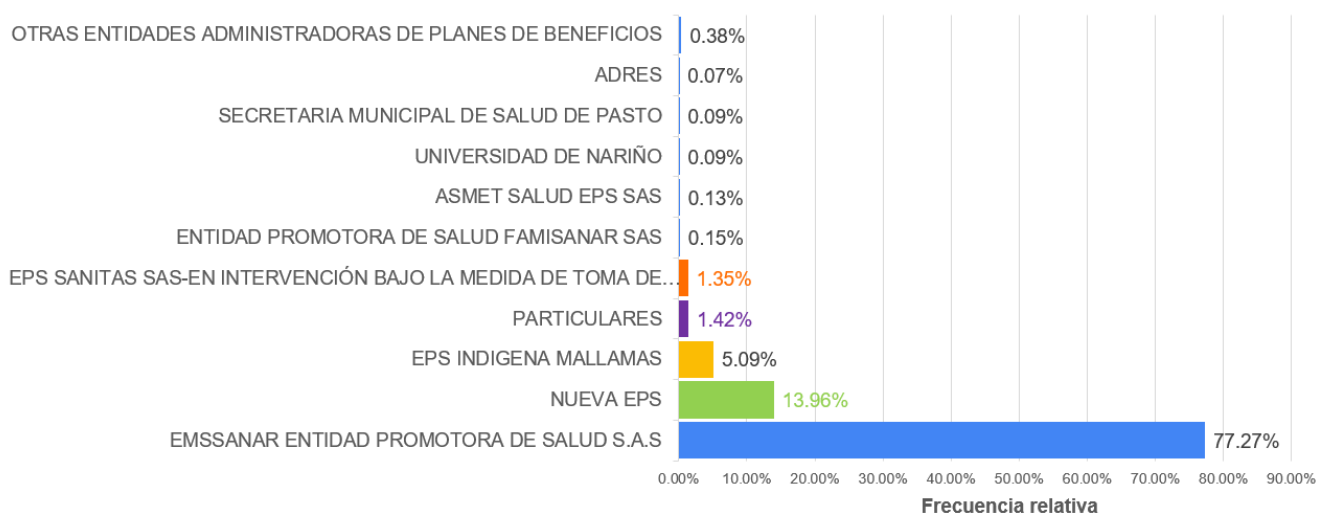
Durante el periodo de octubre a diciembre de 2024, se registraron un total de **135,579** datos provenientes de **49** entidades administradoras. De estos, **1,114** registros correspondieron a personas que recibieron atención o transición a través de **dos** entidades administradoras **diferentes**, mientras que **5** personas fueron atendidas por **tres** entidades administradoras **distintas**.

Tabla 4. Distribución de las Entidades administradoras que prestarón atenciones en Pasto Salud E.S.E. IV Trimestre (octubre - diciembre) 2024

ENTIDAD ADMINISTRADORA DE PLANES DE BENEFICIOS - EAPB	Total	%
EMSSANAR ENTIDAD PROMOTORA DE SALUD S.A.S	104,768	77.27%
NUEVA EPS	18,922	13.96%
EPS INDIGENA MALLAMAS	6,905	5.09%
PARTICULARES	1,924	1.42%
EPS SANITAS SAS-EN INTERVENCIÓN BAJO LA MEDIDA DE TOMA DE POSESIÓN	1,830	1.35%
ENTIDAD PROMOTORA DE SALUD FAMISANAR SAS	198	0.15%
ASMET SALUD EPS SAS	170	0.13%
UNIVERSIDAD DE NARIÑO	127	0.09%
SECRETARIA MUNICIPAL DE SALUD DE PASTO	126	0.09%
ADRES	89	0.07%
OTRAS ENTIDADES ADMINISTRADORAS DE PLANES DE BENEFICIOS	520	0.38%
Total	135,579	100%

Fuente: Consulta a bodega de datos Caracterización

Ilustración 4. Distribución de las Entidades administradoras de planes de beneficios EAPB que prestarón atenciones en Pasto Salud E.S.E. IV Trimestre (octubre - diciembre) 2024



Fuente: Tabla 4. Distribución de las Entidades administradoras de planes de beneficios EAPB que prestarón atenciones en Pasto Salud E.S.E. IV Trimestre (octubre - diciembre) 2024

1.5. Distribución de la población según ocupación

Del total de personas que fueron atendidas en Pasto Salud durante el período octubre - diciembre de 2024, el **30.06% (26,621 personas)** no reportó su ocupación siendo esta la mayor frecuencia, en el segundo lugar se encuentra la categoría estudiante con un **24.55% (21,738 personas)** y predominando en ella las personas con edades entre 10 a 14 años, seguido de la categoría ama de casa **19.21% (17,012 personas)** y siendo la mayoría de usuarios pertenecientes al grupo de edad mayor o igual a 60 años, datos que se pueden observar en la Tabla 5.

Tabla 5. Distribución de la población atendida en Pasto Salud E.S.E. según ocupación y grupos etarios
IV Trimestre (octubre - diciembre) 2024

Ocupación	0 a 4	5 a 9	10 a 14	15 a 19	20 a 24	25 a 29	30 a 34	35 a 39	40 a 44	45 a 49	50 a 54	55 a 59	Mayor o igual a 60	Total	%
PERSONAS QUE NO HAN DECLARADO OCUPACION	3,674	1,684	914	1,204	1,507	1,842	1,482	1,441	1,369	1,355	1,535	1,732	6,882	26,621	30.06%
ESTUDIANTE	776	4,216	5,759	5,671	3,204	1,418	475	139	46	11	10	6	7	21,738	24.55%
AMA DE CASA	20	13	7	49	453	1,051	1,252	1,282	1,397	1,503	1,711	1,891	6,383	17,012	19.21%
SIN INFORMACIÓN	767	180	235	194	146	179	158	133	125	116	105	112	473	2,923	3.30%
DESEMPLEADO	80	83	54	19	79	130	150	141	113	123	126	157	1,169	2,424	2.74%
COMERCIANTE	0	0	8	7	57	181	231	220	253	264	258	239	337	2,055	2.32%
OTROS TRABAJADORES DE SERVICIOS	1	2	2	11	64	129	209	192	198	216	221	223	485	1,953	2.21%
Servicios domésticos	0	1	2	4	27	65	109	152	190	213	233	200	236	1,432	1.62%
OBREROS DE AGRICULTURA	3	1	0	9	48	57	67	63	93	105	130	149	639	1,364	1.54%
OBREROS DE CONSTRUCCION (ALBAÑIL, INSTALADOR DE PISOS, TECHADOR, CARPINTERO, MAMPOSTERO, AISLADOR, CRISTALERO Y OTROS)	0	0	0	5	28	82	91	84	113	113	140	137	362	1,155	1.30%
OTRAS OCUPACIONES	448	191	33	82	522	1,027	1,091	941	953	908	913	973	1,788	9,870	11.15%
Total	5,769	6,371	7,014	7,255	6,135	6,161	5,315	4,788	4,850	4,927	5,382	5,819	18,761	88,547	100%

Fuente: Consulta a bodega de datos Caracterización

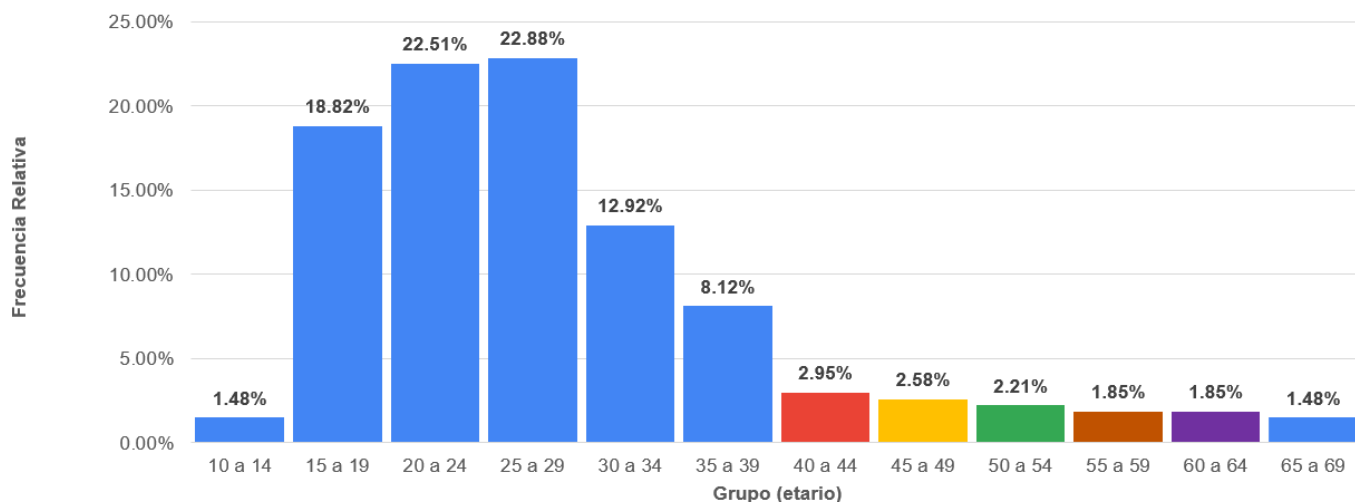
1.6. Distribución de la población LGBT

Mediante la ilustración 5, se puede ver la representación gráfica de la distribución de la población LGBT que fue atendida en Pasto Salud E.S.E, durante el período **octubre - diciembre de 2024**, además, en la tabla 6 se puede observar cómo la población LGBT se distribuye en diferentes grupos etarios. En este caso, la mayoría de las personas LGBT se encuentran en los grupos de edad entre 25 y 29 años con un total de **62 personas (22.88%)** en el segundo lugar el grupo de edad 20 a 24 años con un total de **61 personas (22.51%)** y en tercer lugar grupos de edad de 15 a 19 años con **51 personas (18.82%)**.

Grupo (Edad)	Total	Frecuencia Relativa (%)
0 a 4	1	0.37%
10 a 14	4	1.48%
15 a 19	51	18.82%
20 a 24	61	22.51%
25 a 29	62	22.88%
30 a 34	35	12.92%
35 a 39	22	8.12%
40 a 44	8	2.95%
45 a 49	7	2.58%
50 a 54	6	2.21%
55 a 59	5	1.85%
60 a 64	5	1.85%
65 a 69	4	1.48%
Total	271	100%

Fuente: Consulta a bodega de datos Caracterización

Ilustración 5. Distribución de la población atendida en Pasto Salud E.S.E. Según Población LGBT IV Trimestre (octubre - diciembre) 2024



Fuente: Tabla 6. Distribución de la población atendida en Pasto Salud E.S.E. Según Población LGBT IV Trimestre (octubre - diciembre) 2024

1.7. Distribución de la población con discapacidad por grupo de edad y género

Grupo (Edad)	F	M	Total	% Femenino	% Masculino
0 a 4	6	6	12	0.50%	0.50%
5 a 9	18	22	40	1.49%	1.82%
10 a 14	12	43	55	0.99%	3.56%
15 a 19	32	36	68	2.65%	2.98%
20 a 24	44	42	86	3.64%	3.47%
25 a 29	40	48	88	3.31%	3.97%
30 a 34	34	43	77	2.81%	3.56%
35 a 39	47	43	90	3.89%	3.56%
40 a 44	28	33	61	2.32%	2.73%
45 a 49	39	29	68	3.23%	2.40%
50 a 54	38	34	72	3.14%	2.81%
55 a 59	51	42	93	4.22%	3.47%
60 a 64	51	44	95	4.22%	3.64%
65 a 69	43	52	95	3.56%	4.30%
70 a 74	38	39	77	3.14%	3.23%
75 a 79	30	18	48	2.48%	1.49%
80 a 84	21	22	43	1.74%	1.82%
85 a 89	12	8	20	0.99%	0.66%
90 a 94	7	7	14	0.58%	0.58%
95 y Mas	6	1	7	0.50%	0.08%
Total	597	612	1,209	49.38%	50.62%

Fuente: Consulta a bodega de datos Caracterización

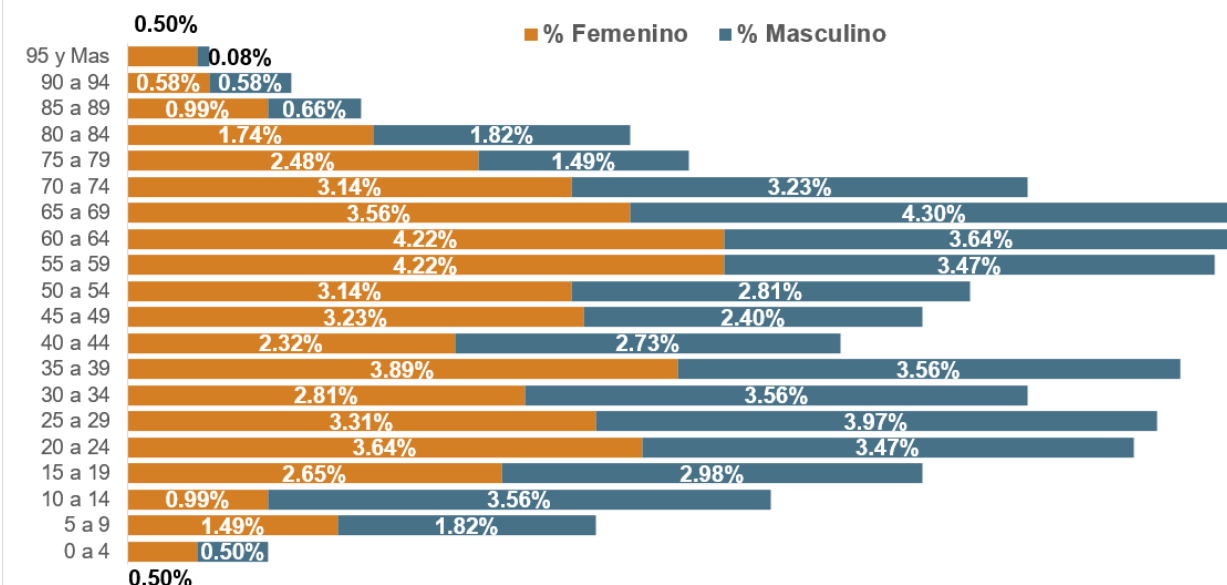
La tabla que presenta la población con discapacidad por grupo de edad muestra información valiosa sobre la distribución de la discapacidad entre hombres y mujeres, así como su incidencia en diferentes grupos etarios.

En primer lugar, se observa que la población total con discapacidad asciende a **1,209** personas, de las cuales **597** son mujeres y **612** son hombres. Esto indica una ligera mayoría de hombres con discapacidad, con un **50.62%**, frente al **49.38%** de mujeres.

Aunque la tasa de discapacidad en personas mayores tiende a aumentar debido a problemas relacionados con la movilidad, la visión y la audición asociadas con el envejecimiento, se evidencian picos de discapacidad en diferentes rangos de edad. En las mujeres, el porcentaje más alto se encuentra en el grupo de **50 a 54** y **55 a 59** años (**4.22%**), mientras que en los hombres, se observa en el rango de **65 a 69** años (**4.30%**). Posteriormente, la cantidad de personas con discapacidad tiende a disminuir en los grupos de edad superiores. Esto sugiere que se deben priorizar los planes y programas para estas edades específicas, que muestran una mayor afectación durante el trimestre.

El análisis adicional revela que una gran mayoría de la población con discapacidad reside en zonas urbanas (**78.58%**), mientras que las zonas rurales representan una proporción menor (**21.42%**). Este hallazgo considera que las personas en zonas urbanas tienen un mejor acceso a servicios y recursos para su atención. Estos datos son cruciales para el desarrollo de políticas y programas de atención dirigidos a estos grupos específicos, así como para el seguimiento y la mejora del acceso a la atención necesaria, especialmente para aquellos que enfrentan dificultades en el acceso a servicios adecuados.

Ilustración 6. Distribución de la población atendida en Pasto Salud E.S.E. con Discapacidad IV Trimestre (octubre - diciembre) 2024



Fuente: Tabla 7. Distribución de la población atendida en Pasto Salud E.S.E. con Discapacidad IV Trimestre (octubre - diciembre) 2024

1.8. Distribución de la población víctima del conflicto armado.

Durante el periodo octubre - diciembre de 2024 se atendieron en un total **4,513** usuarios clasificados como víctimas del conflicto armado, donde el **69.24%** del total de víctimas son de género femenino, mientras que el **30.76%** son de género masculino.

En la tabla de víctimas del conflicto armado, el grupo de edad más impactado es el de **10 a 14 años**, con un total de **441 víctimas**. Este dato resalta la vulnerabilidad de los niños y adolescentes frente a situaciones de violencia. Este número de víctimas en el rango etario representa el **9.77%** del total de víctimas registradas en los datos. Es decir, casi el **10%** de todas las víctimas registradas en la tabla pertenecen a este grupo de edad.

Este porcentaje es significativamente alto, lo que indica una preocupante proporción de niños y adolescentes afectados por el conflicto armado.

Es crucial destacar que este grupo de personas se encuentra en una etapa crucial de desarrollo físico, emocional y psicológico. El impacto del conflicto armado en estas edades puede dejar secuelas profundas y duraderas en su bienestar y desarrollo futuro. La violencia y el trauma pueden afectar su salud mental, su capacidad para aprender y su integración social.

Tabla 8. Distribución de la población atendida en Pasto Salud E.S.E. de Víctimas del conflicto armado IV Trimestre (octubre - diciembre) 2024					
Grupo (Edad)	F	M	Total	% Femenino	% Masculino
0 a 4	49	74	123	1.09%	1.64%
5 a 9	160	146	306	3.55%	3.24%
10 a 14	197	244	441	4.37%	5.41%
15 a 19	238	164	402	5.27%	3.63%
20 a 24	255	95	350	5.65%	2.11%
25 a 29	292	77	369	6.47%	1.71%
30 a 34	248	47	295	5.50%	1.04%
35 a 39	276	43	319	6.12%	0.95%
40 a 44	257	53	310	5.69%	1.17%
45 a 49	238	57	295	5.27%	1.26%
50 a 54	235	72	307	5.21%	1.60%
55 a 59	200	64	264	4.43%	1.42%
60 a 64	183	61	244	4.05%	1.35%
65 a 69	131	57	188	2.90%	1.26%
70 a 74	84	53	137	1.86%	1.17%
75 a 79	45	41	86	1.00%	0.91%
80 a 84	23	28	51	0.51%	0.62%
85 a 89	8	9	17	0.18%	0.20%
90 a 94	4	3	7	0.09%	0.07%
95 y Mas	2	-	2	0.04%	0.00%
Total	3,125	1,388	4,513	69.24%	30.76%

Fuente: Consulta a bodega de datos Caracterización

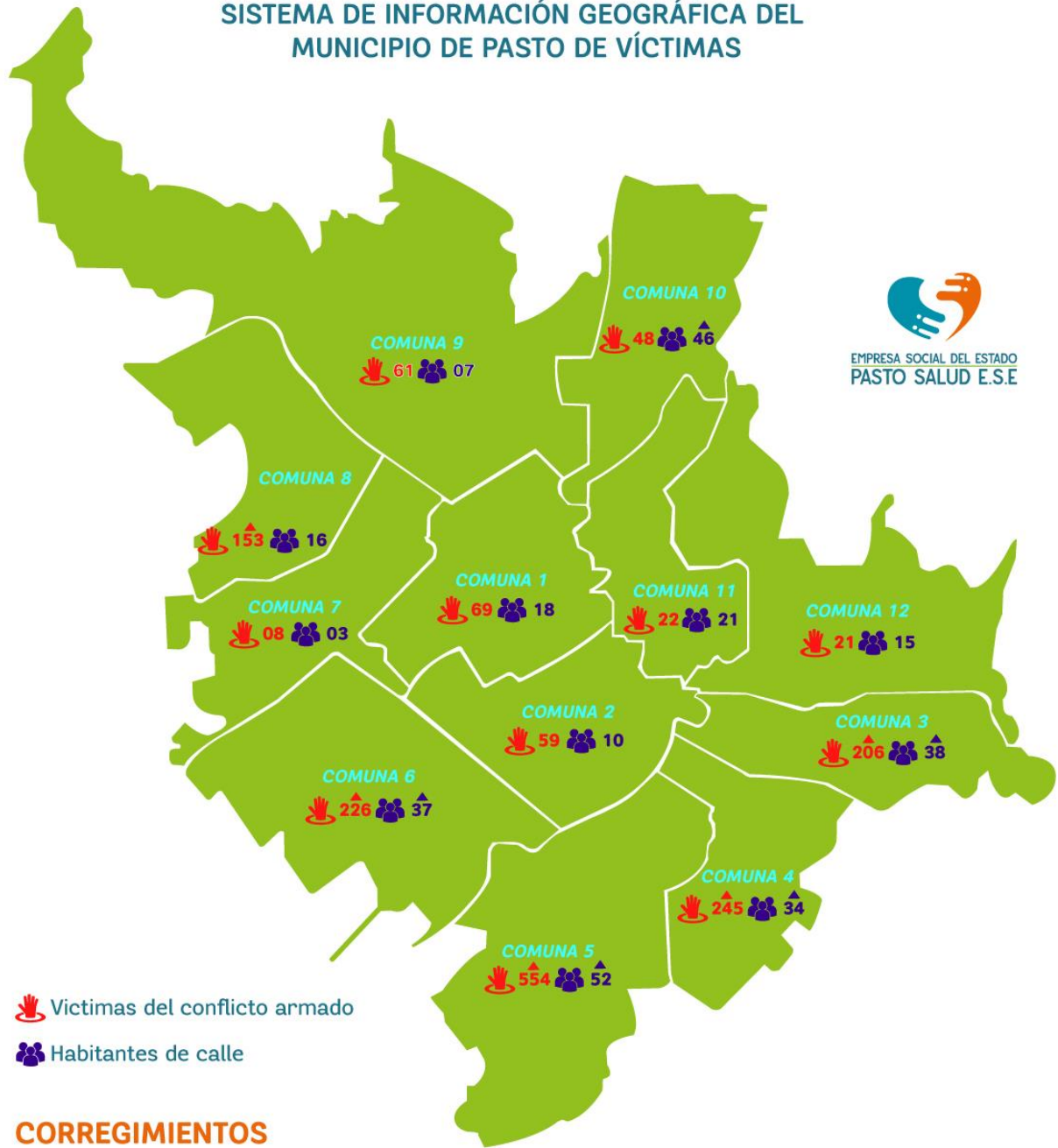
1.9. Distribución de la población por etnias y genero

Entre octubre y diciembre de 2024, se brindó atención a un total de **676** personas de la etnia **indígena**, **923** de etnia **afrodescendiente** (negro(a) y mulato(a)), **49** de etnia **palanquera**, **1,003** de etnia **raizal** y **27** personas pertenecientes a la etnia **ROM** o **gitana**.

Tabla 9. Distribución de la población atendida en Pasto Salud E.S.E. por Etnias y genero IV Trimestre (octubre - diciembre) 2024					
Etnia	F	M	Total	% Femenino	% Masculino
No registra Etnia	1,472	1,542	3,014	1.73%	1.81%
Indígena	420	256	676	0.49%	0.30%
Negro(a), Mulato(a)	556	367	923	0.65%	0.43%
No Aplica	59	66	125	0.07%	0.08%
Otras etnias	49,602	29,625	79,227	58.33%	34.83%
Palenquero	20	29	49	0.02%	0.03%
Raizal	593	410	1,003	0.70%	0.48%
ROM (Gitanos)	15	12	27	0.02%	0.01%
Total	52,737	32,307	85,044	62.01%	37.99%

Fuente: Consulta a bodega de datos Caracterización

SISTEMA DE INFORMACIÓN GEOGRÁFICA DEL MUNICIPIO DE PASTO DE VÍCTIMAS



CORREGIMIENTOS

Carece de dirección	1653 / 301	El Encano	26 / 04	La Caldera	03	Obonuco	05 / 07
Buesaquillo	36 / 06	Gualmatan	02	La Laguna	230 / 03	San Fernando	03
Cabrera	14 / 02	Jamondino	89 / 06	Mapachico	05	Santa Barbara	76 / 03
Catambuco	56 / 13	Jongovito	12 / 01	Mocondino	13 / 01		

Fuente: Base de datos Pasto Salud E.S.E y base de datos de Población de Secretaría de Salud Pasto

2. Servicio ambulatorio

2.1. Consultas en el servicio ambulatorio

En la Empresa Social del Estado Pasto Salud E.S.E se realizaron en total **122,998 consultas** en el servicio ambulatorio durante el período **octubre – diciembre del año 2024**. De acuerdo a la modalidad de las consultas la mayoría se realizaron de manera presencial con un total de **122,308 (99.44%) consultas**, seguido de las atenciones domiciliarias **690 (0.56%) consultas**.

Tabla 10. Frecuencia mensual de consultas en el servicio ambulatorio de Pasto Salud E.S.E IV Trimestre (octubre - diciembre) 2024

Servicios			OCTUBRE	NOVIEMBRE	DICIEMBRE	Total general	%
Medicina General			33,784	29,377	25,708	88,869	72.25%
Clasificación modalidad presencial	Consulta de control	CONSULTA DE CONTROL MEDICO GENERAL RIAS	1,082	977	1,034	3,093	3.48%
		CONSULTA DE CONTROL O DE SEGUIMIENTO POR MEDICINA GENERAL	17,168	15,320	13,282	45,770	51.50%
	Consulta primera vez	CONSULTA DE PRIMERA VEZ POR MEDICINA GENERAL	2,443	1,728	1,479	5,650	6.36%
		CONSULTA DE PRIMERA VEZ POR MEDICINA GENERAL RIAS	6,170	5,212	4,128	15,510	17.45%
	Consulta urgencias	CONSULTA DE URGENCIAS POR MEDICINA GENERAL	6,418	5,785	5,422	17,625	19.83%
	Consulta Prioritaria	CONSULTA PRIORITARIA	503	355	363	1,221	1.37%
Enfermería			3,093	2,820	1,914	7,827	6.36%
Clasificación modalidad presencial	Consulta de control	CONSULTA DE CONTROL O SEGUIMIENTO POR ENFERMERA	2	3	2	7	0.09%
		CONSULTA DE CONTROL O SEGUIMIENTO POR ENFERMERA RIAS	864	835	597	2,296	29.33%
	Consulta primera vez	CONSULTA DE PRIMERA VEZ POR ENFERMERIA RIAS	2,227	1,982	1,315	5,524	70.58%
Odontología			5,238	4,225	3,040	12,503	10.17%
Clasificación modalidad presencial	Consultas de control	CONSULTA DE CONTROL O DE SEGUIMIENTO POR ODONTOLOGIA GENERAL	0	0	0	0	0.00%
		CONSULTA DE CONTROL O DE SEGUIMIENTO POR ODONTOLOGIA GENERAL RIAS	59	41	50	150	1.20%
	Consulta primera vez	CONSULTA DE PRIMERA VEZ POR	4,783	3,874	2,732	11,389	91.09%

		ODONTOLOGIA GENERAL RIAS					
	Consulta urgencias	CONSULTA DE URGENCIAS POR ODONTOLOGIA GENERAL	395	309	255	959	7.67%
	Interconsulta	INTERCONSULTA POR ODONTOLOGÍA GENERAL	1	1	3	5	0.04%
Nutrición			1,637	1,391	1,204	4,232	3.44%
Clasificación modalidad presencial	Consulta de control	CONSULTA DE CONTROL O DE SEGUIMIENTO POR NUTRICION Y DIETETICA	254	244	232	730	17.25%
	Consulta primera vez	CONSULTA DE PRIMERA VEZ POR NUTRICION Y DIETETICA	1,366	1,128	960	3,454	81.62%
	Interconsulta	INTERCONSULTA POR NUTRICION Y DIETETICA	17	19	12	48	1.13%
Psicología			1,368	1,180	1,155	3,703	3.01%
Clasificación modalidad presencial	Consulta de control	CONSULTA DE CONTROL O DE SEGUIMIENTO POR PSICOLOGIA	0	6	10	16	0.43%
	Consulta primera vez	CONSULTA DE PRIMERA VEZ POR PSICOLOGIA	1,315	1,126	1,101	3,542	95.65%
	Interconsulta	INTERCONSULTA POR PSICOLOGIA	53	48	44	145	3.92%
Medicina Interna			1,114	882	875	2,871	2.33%
Clasificación modalidad presencial	Consulta de control	CONSULTA DE CONTROL O DE SEGUIMIENTO POR ESPECIALISTA EN MEDICINA INTERNA	246	246	270	762	26.54%
	Consulta primera vez	CONSULTA DE PRIMERA VEZ POR ESPECIALISTA EN MEDICINA INTERNA	750	535	533	1,818	63.32%
	Interconsulta	INTERCONSULTA POR ESPECIALISTA EN MEDICINA INTERNA	118	101	72	291	10.14%
Ginecología			496	422	381	1,299	1.06%
Clasificación modalidad presencial	Consulta de control	CONSULTA DE CONTROL O DE SEGUIMIENTO POR ESPECIALISTA EN GINECOLOGIA Y OBSTETRICIA	258	228	184	670	51.58%
	Consulta primera vez	CONSULTA DE PRIMERA VEZ POR ESPECIALISTA EN GINECOLOGIA Y OBSTETRICIA	199	179	171	549	42.26%
	Interconsulta	INTERCONSULTA POR ESPECIALISTA EN GINECOLOGIA Y OBSTETRICIA	39	15	26	80	6.16%
Pediatría			344	318	342	1,004	0.82%

Clasificación modalidad presencial	Consulta de control	CONSULTA DE CONTROL O DE SEGUIMIENTO POR ESPECIALISTA EN PEDIATRIA	122	110	151	383	38.15%
	Consulta primera vez	CONSULTA DE PRIMERA VEZ POR ESPECIALISTA EN PEDIATRIA	207	195	181	583	58.07%
	Interconsulta	INTERCONSULTA POR ESPECIALISTA EN PEDIATRIA	15	13	10	38	3.78%
Extramural			409	266	15	690	0.56%
Clasificación modalidad Domiciliaria	Visita Domiciliaria	ATENCION VISITA DOMICILIARIA POR MEDICINA GENERAL	0	0	3	3	0.43%
		ATENCION VISITA DOMICILIARIA POR MEDICINA GENERAL PARA EXPEDIR CERTIFICADO DE DEFUNCIÓN	11	5	12	28	4.06%
		ATENCION VISITA DOMICILIARIA POR PROMOTOR DE LA SALUD	398	261	0	659	95.51%
Total			47,483	40,881	34,634	122,998	100.00%

Fuente: Sistema de Información Gerencial - MiiPS (Informe RIPS - Producción)

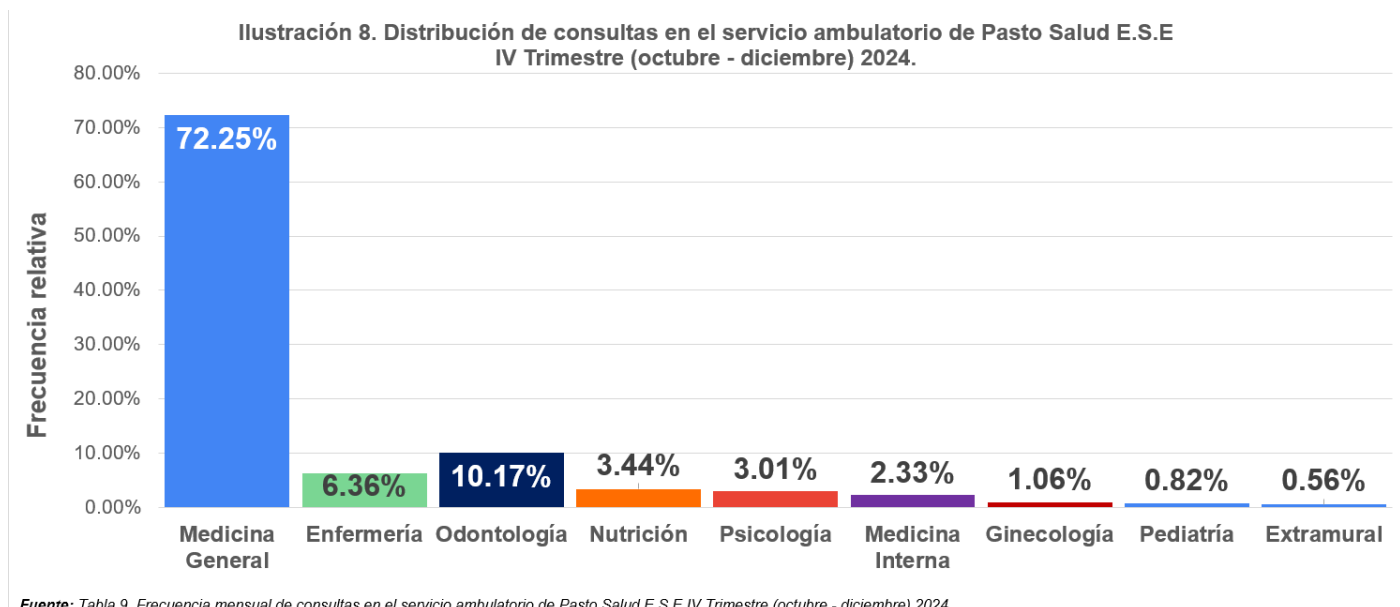
En la **Tabla 10** se presentan las frecuencias mensuales de las consultas según su facturación durante el cuarto trimestre de 2024, desglosadas por tipo de atención en el servicio ambulatorio. Se incluye la categoría de modalidad de atención, que indica si la consulta fue presencial o domiciliaria. En contraste, para la mayoría de servicios, la atención se brindó exclusivamente de manera presencial.

A nivel general, se observa que la mayor demanda de consultas en el cuarto trimestre de 2024 tuvo lugar en octubre, con un total de **47,483 consultas**, lo que representa un incremento del **13.90%** en comparación con noviembre, que registró **40,881 consultas**. Adicionalmente, durante el cuarto trimestre se contabilizaron un total de **122,998 consultas**, lo que refleja una disminución del **8.83%** respecto al trimestre anterior, que tuvo **134,905 consultas**.

Analizando el crecimiento por servicios comparando el tercer y cuarto trimestre, el que mostró el mayor incremento porcentual fue el servicio de **Pediatría**, que experimentó un aumento del **9.73%**, pasando de **915 consultas** a **1,004 consultas**. Le siguió el servicio de **Psicología**, con un aumento del **2.12%**, pasando de **3,626 consultas** en el tercer trimestre a **3,703** en el cuarto. Por otro lado, el servicio **Extramural** registró el mayor decremento, con una disminución del **19.11%**, al pasar de **853 consultas** a **690 consultas**. Le sigue el servicio de **Enfermería** con un decremento del **14.74%**, al pasar de **9,180 consultas** en el tercer trimestre a **7.827 consultas** en el cuarto trimestre.

El análisis de las frecuencias de atención revela una clara predominancia de Medicina General, que recibe la mayor parte de las consultas, seguida de Odontología y Enfermería. Las especialidades restantes, aunque relevantes, tienen una representación menor en términos porcentuales. Esta información es crucial para la planificación de recursos, la asignación de personal y la evaluación de la demanda de servicios en distintas áreas médicas. Se recomienda considerar estrategias para aumentar la atención en especialidades menos solicitadas, particularmente en Pediatría y Ginecología.

En la **Ilustración 8** se puede apreciar las atenciones más frecuentes según el tipo de consulta en el servicio ambulatorio durante el período **octubre – diciembre 2024**, donde la mayor demanda se presentó en la consulta de **medicina general** con una participación del **72.25% (88,869 consultas)**, seguido del servicio de **odontología** con **10.17% (12,503 consultas)** y en tercer lugar **enfermería** con **6.36% (7,827 consultas)**.



La **Ilustración 9** ofrece un análisis detallado de la distribución de las atenciones presenciales en diversas especialidades médicas durante el período de octubre a diciembre de 2024. En Medicina General, las consultas por primera vez representaron el **23.81%** del total. Las consultas de control constituyeron el **54.98%**, las consultas de urgencias representaron el **19.83%**, mientras que las consultas prioritarias solo alcanzaron el **1.37%**. Durante este período, no se registraron interconsultas para esta especialidad.

En el ámbito de enfermería, las consultas de primera vez fueron predominantes, representando el **70.58%** del total, mientras que las consultas de control alcanzaron el **29.42%**. No se registraron otros tipos de consultas en este período.

En Odontología, las consultas de primera vez alcanzaron el **91.09%** del total, seguidas por las consultas de urgencias **7.67%** y las de control **1.20%**. Las interconsultas con un porcentaje muy bajo de **0.04%** y no se registraron consultas prioritarias en esta especialidad.

En nutrición, las consultas por primera vez representaron una gran mayoría, alcanzando el **81.62%** del total. Las consultas de control fueron del **17.25%**, mientras que las interconsultas fueron mínimas, representando solo el **1.13%**.

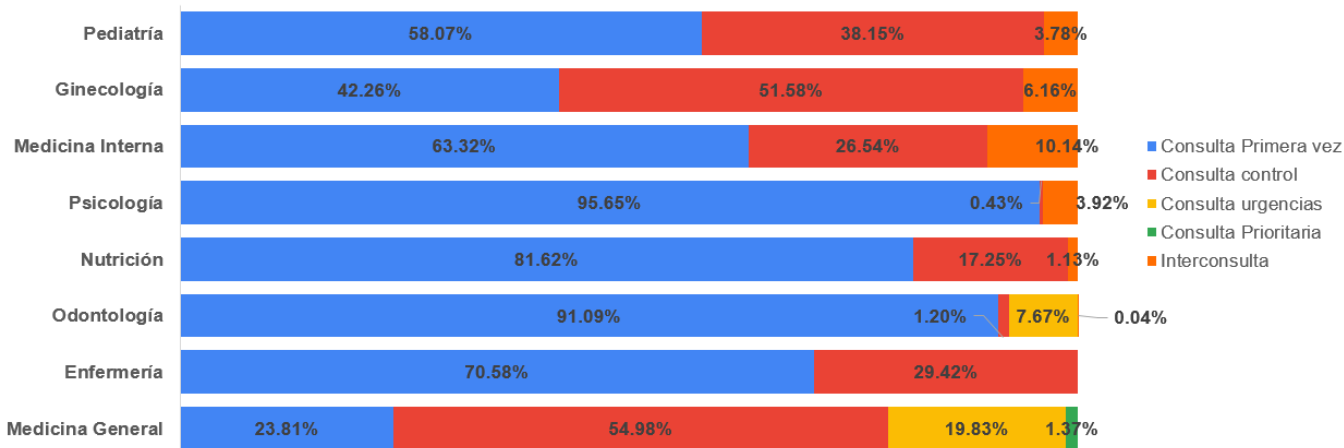
En Psicología, la mayoría de las consultas fueron de primera vez **95.65%**, con una pequeña proporción de consultas de control **0.43%** y un **3.92%** de interconsultas. No se registraron consultas urgentes ni prioritarias para esta especialidad.

Para Medicina Interna, las consultas de primera vez constituyeron el **63.32%**, las de control el **26.54%** y las interconsultas el **10.14%**. No se registraron consultas urgentes ni prioritarias para esta especialidad.

En Ginecología, las consultas de primera vez constituyeron el **42.26%**, seguidas por las consultas de control, que representaron el **51.58%**, y las interconsultas, con un **6.16%**. Durante este período, no se registraron consultas urgentes ni prioritarias.

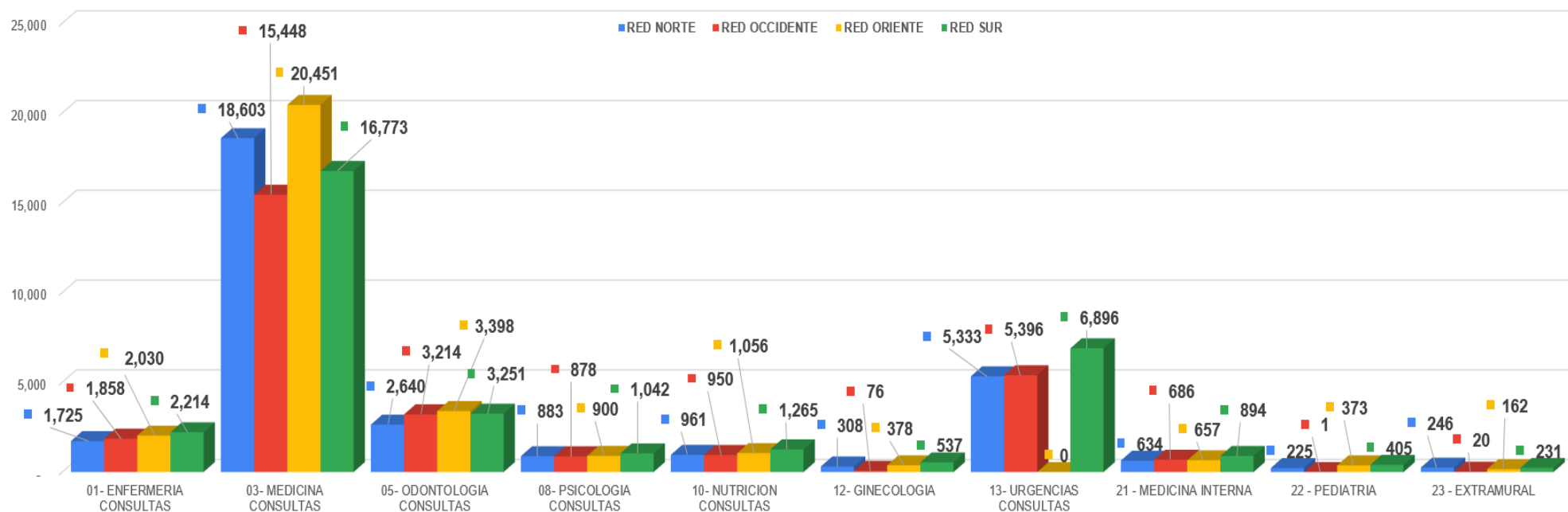
Finalmente en Pediatría, las consultas de primera vez representaron el **58.07%**, seguidas por las consultas de control **38.15%** y las interconsultas **3.78%**. Al igual que en otras especialidades, no se registraron consultas urgentes ni prioritarias.

Ilustración 9. Distribución de las atenciones presenciales de Pasto Salud E.S.E IV Trimestre (octubre - diciembre) 2024



Fuente: Tabla 9. Frecuencia mensual de consultas en el servicio ambulatorio de Pasto Salud E.S.E IV Trimestre (octubre - diciembre) 2024

Ilustración 10. Distribución de consultas en el servicio ambulatorio de Pasto Salud E.S.E por Area y Red IV Trimestre (octubre - diciembre) 2024.



Fuente: Consulta a la base de datos Bodega Rips

2.2. Morbilidad en el servicio ambulatorio

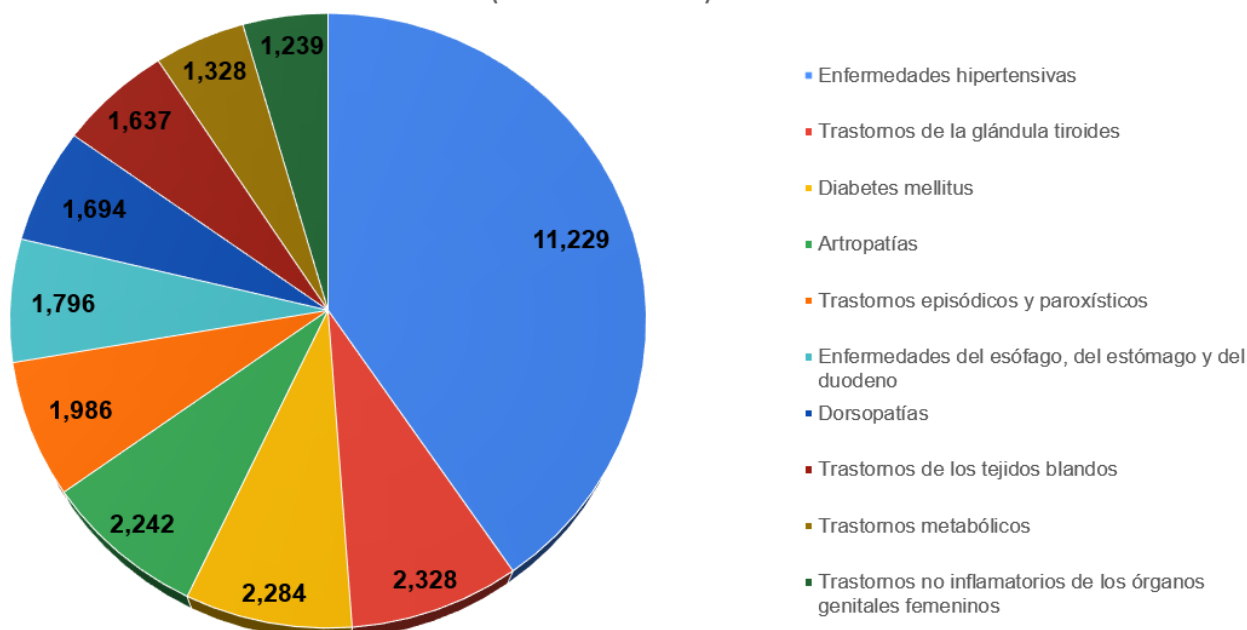
2.2.1. Morbilidad General ambulatoria

Tabla 11. Morbilidad general ambulatoria por grupo etario (Diez primeras causas) Pasto Salud E.S.E. IV Trimestre (octubre - diciembre) 2024

Diagnósticos agrupados con CIE-10	Menor a 1 año	Entre 1 y 4 años	Entre 5 y 9 años	Entre 10 y 14 años	Entre 15 y 19 años	Entre 20 y 24 años	Entre 25 y 29 años	Entre 30 y 34 años	Entre 35 y 39 años	Entre 40 y 44 años	Entre 45 y 49 años	Entre 50 y 54 años	Entre 55 y 59 años	Mayor o igual a 60 años	Total	%
Enfermedades hipertensivas	0	0	0	0	0	3	16	27	72	178	431	772	1,408	8,322	11,229	21.65%
Trastornos de la glándula tiroides	0	2	10	22	47	74	111	106	140	214	261	288	298	755	2,328	4.49%
Diabetes mellitus	0	0	1	0	10	12	9	18	45	96	178	333	400	1,182	2,284	4.40%
Artropatías	2	22	29	71	69	68	59	69	87	146	158	235	313	916	2,242	4.32%
Trastornos episódicos y paroxísticos	1	17	47	73	130	149	135	171	152	179	175	178	206	374	1,986	3.83%
Enfermedades del esófago, del estómago y del duodeno	2	3	16	37	86	88	83	111	108	123	138	172	221	610	1,796	3.46%
Dorsopatías	1	1	5	30	77	85	96	107	120	112	144	177	211	529	1,694	3.27%
Trastornos de los tejidos blandos	0	5	25	47	49	67	59	77	96	145	134	206	231	496	1,637	3.16%
Trastornos metabólicos	21	154	17	22	23	20	26	54	71	87	142	151	169	392	1,328	2.56%
Trastornos no inflamatorios de los órganos genitales femeninos	0	0	0	47	154	200	157	122	113	124	111	113	42	56	1,239	2.39%
Sub Total 10 causas	27	204	150	349	645	766	751	862	1,004	1,404	1,872	2,625	3,499	13,632	27,763	53.52%
Demás Causas	716	3,017	1,798	1,565	1,626	1,384	1,431	1,279	1,230	1,257	1,391	1,471	1,473	5,191	24,113	46.48%
TOTAL	743	3,221	1,948	1,914	2,271	2,150	2,182	2,141	2,234	2,661	3,263	4,096	4,972	18,823	51,876	100%

Fuente: Sistema de Información Gerencial - MIIPS (Informe RIPS - Morbilidad) y Bodega RIPS

Ilustración 11. Distribución de las diez primeras causas de morbilidad general en Pasto Salud E.S.E. IV Trimestre (octubre - diciembre) 2024



Fuente: Tabla 11. Morbilidad general ambulatoria por grupo etario (Diez primeras causas) Pasto Salud E.S.E. IV Trimestre (octubre - diciembre) 2024

Durante el cuarto trimestre de 2024 (octubre a diciembre), la morbilidad general en el servicio ambulatorio alcanzó un total de **51,876** casos. En la **Tabla 11** y en la **Ilustración 11** se presentan las diez principales causas de morbilidad general de los pacientes atendidos en Pasto Salud E.S.E. agrupadas con CIE-10, que representan el **53.52%** del total (**27,763 casos**). El grupo de diagnósticos más frecuente fue **Enfermedades hipertensivas**, que constituye el **21.65%** del total, con **11,229 casos**, predominando en pacientes de 60 años y más. Le sigue **Trastornos de la glándula tiroides**, que representó el **4.49%** (**2,328 casos**), y en tercer lugar, **Diabetes mellitus** con el **4.40%** (**2,284 casos**).

En cuanto a la distribución por grupos etarios, el **49.10%** de los casos atendidos correspondieron a usuarios de 60 años o más, seguidos por pacientes de 55 a 59 años, que representaron el **12.60%**. Por otro lado, la menor frecuencia se registró en pacientes menores de 1 año, con solo un **0.10%**.

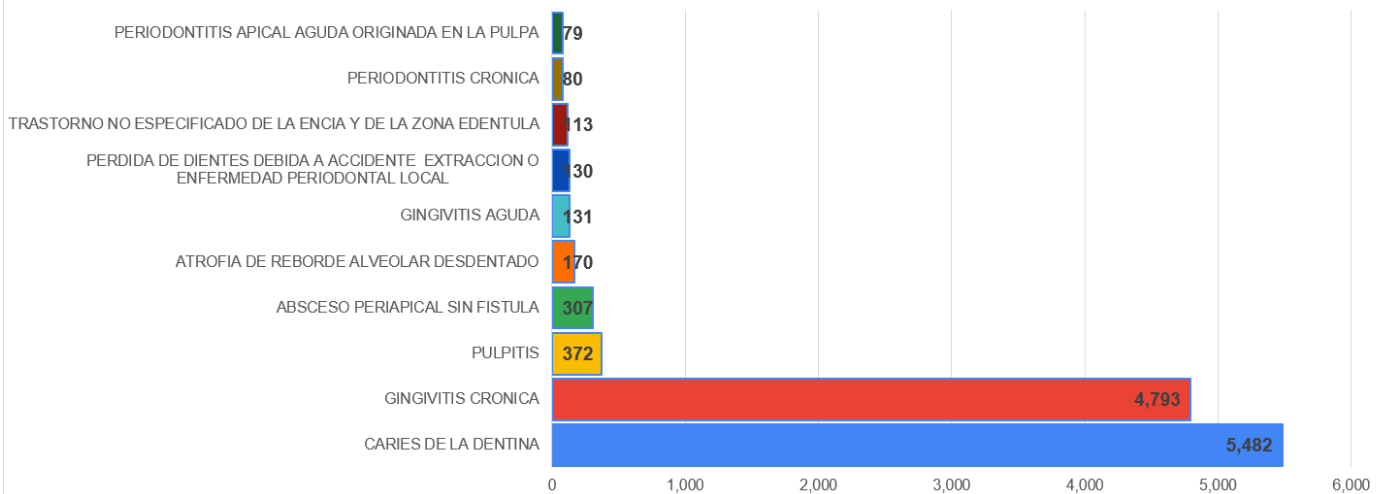
2.2.2. Morbilidad odontología

**Tabla 12. Morbilidad odontología por grupo etario (Diez primeras causas) Pasto Salud E.S.E.
IV Trimestre (octubre - diciembre) 2024**

Diagnóstico	Menor de 1 año	Entre 1 y 4 años	Entre 5 y 9 años	Entre 10 y 14 años	Entre 15 y 19 años	Entre 20 y 24 años	Entre 25 y 29 años	Entre 30 y 34 años	Entre 35 y 39 años	Entre 40 y 44 años	Entre 45 y 49 años	Entre 50 y 54 años	Entre 55 y 59 años	Mayor o igual a 60 años	Total	%
CARIES DE LA DENTINA	0	236	754	691	586	444	395	358	349	328	293	290	267	491	5,482	44.91%
GINGIVITIS CRONICA	0	594	699	837	602	314	282	256	190	222	200	159	164	274	4,793	39.27%
PULPITIS	0	11	31	15	30	29	36	36	40	41	30	22	22	29	372	3.05%
ABSCESO PERIAPICAL SIN	0	14	44	19	9	22	31	29	19	23	29	22	24	22	307	2.52%
ATROFIA DE REBORDE ALVEOLAR DESDENTADO	0	0	0	0	0	0	0	0	1	3	5	7	14	140	170	1.39%
GINGIVITIS AGUDA	0	16	51	21	8	5	7	9	5	1	3	4	0	1	131	1.07%
PERDIDA DE DIENTES DEBIDA A ACCIDENTE EXTRACCION O ENFERMEDAD PERIODONTAL LOCAL	0	0	0	1	0	0	1	1	1	4	3	6	16	97	130	1.07%
TRASTORNO NO ESPECIFICADO DE LA ENCIA Y DE LA ZONA EDENTULA	0	0	0	0	0	0	0	0	0	1	0	8	10	94	113	0.93%
PERIODONTITIS CRONICA	0	0	0	1	1	6	3	1	0	5	6	8	10	39	80	0.66%
PERIODONTITIS APICAL AGUDA ORIGINADA EN LA PULPA	0	0	0	8	6	9	6	8	5	7	8	6	9	7	79	0.65%
Sub Total 10 causas	-	871	1,579	1,593	1,242	829	761	698	610	635	577	532	536	1,194	11,657	95.50%
Demás Causas	-	6	25	26	45	54	57	41	35	40	30	36	29	125	549	4.50%
TOTAL	-	877	1,604	1,619	1,287	883	818	739	645	675	607	568	565	1,319	12,206	100%

Fuente: Sistema de Información Gerencial - MiIPS (Informe RIPS - Morbilidad) y Bodega RIPS

Ilustración 12. Distribución de las diez primeras causas de Morbilidad en Odontología en Pasto Salud E.S.E. IV Trimestre (octubre - diciembre) 2024



Fuente: Tabla 12. Morbilidad odontología por grupo etario (Diez primeras causas) Pasto Salud E.S.E. IV Trimestre (octubre - diciembre) 2024

En el servicio de odontología, se registraron un total de **12,206 casos** de morbilidad. La **Tabla 12** y la **Ilustración 12** presentan las diez principales causas de morbilidad de los pacientes atendidos en Pasto Salud E.S.E. considerando el **diagnóstico principal** en consultas de control o de primera vez que **no son RIAS**. También se incluyen las morbilidades de las atenciones por consulta o control **RIAS**, teniendo en cuenta el **primer diagnóstico relacionado**, debido a que en estos casos el diagnóstico principal es Z012 (examen odontológico). Las diez principales causas de morbilidad en odontología representan el **95.50% (11,657 casos)** del total. Durante el período evaluado, el motivo de atención más frecuente fue **CARIES DE LA DENTINA**, que constituyó el **44.91%** de los casos, seguida de la **GINGIVITIS CRONICA (39.27%)** y, en tercer lugar, la **PULPITIS (3.05%)**.

En cuanto a la distribución por grupos de edad, las atenciones más frecuentes correspondieron al grupo de 10 a 14 años, con un **13.67%**, seguido por los pacientes de 5 a 9 años (**13.55%**) y los pacientes de 15 a 19 años (**10.65%**). La menor frecuencia se observó en pacientes menores de 1 año, que no registraron ningún caso.

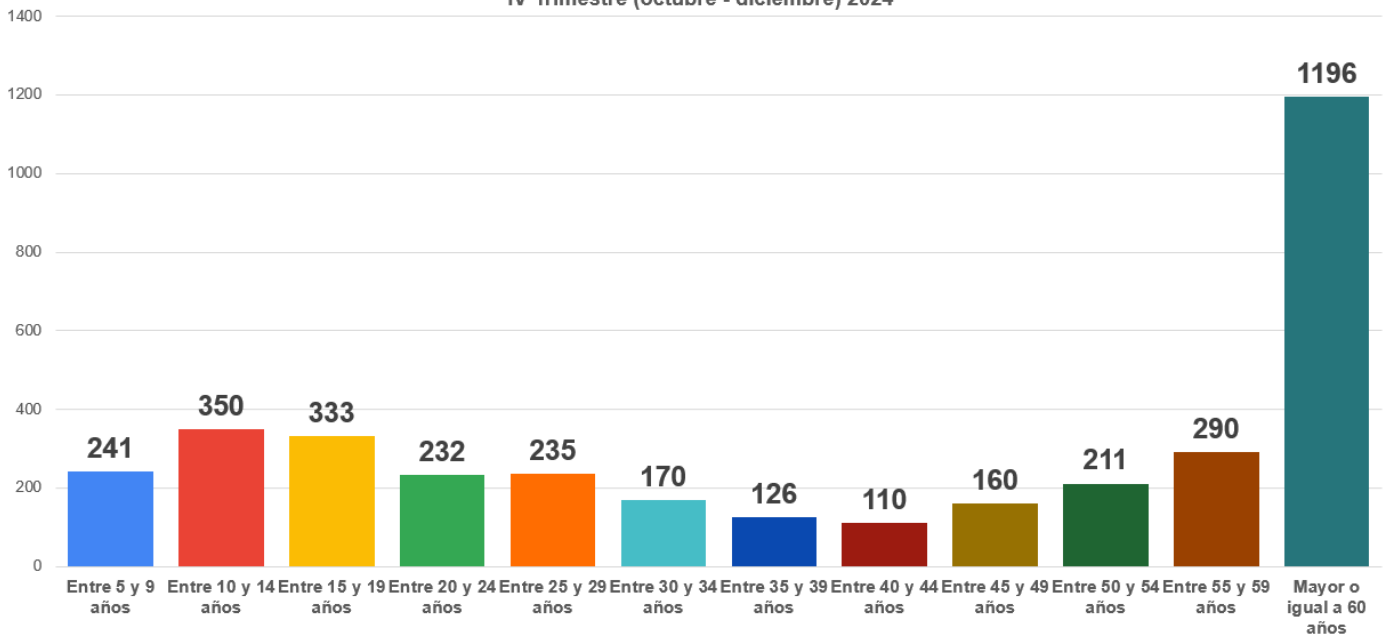
2.2.3. Morbilidad en psicología.

**Tabla 13. Morbilidad en Psicología por grupo etario (Diez primeras causas) Pasto Salud E.S.E.
IV Trimestre (octubre - diciembre) 2024**

Diagnósticos agrupados con CIE-10	Menor de 1 año	Entre 1 y 4 años	Entre 5 y 9 años	Entre 10 y 14 años	Entre 15 y 19 años	Entre 20 y 24 años	Entre 25 y 29 años	Entre 30 y 34 años	Entre 35 y 39 años	Entre 40 y 44 años	Entre 45 y 49 años	Entre 50 y 54 años	Entre 55 y 59 años	Mayor o igual a 60 años	Total	%
Trastornos neuróticos, trastornos relacionados con el estrés y trastornos somatomorfos	2	8	16	66	114	135	116	80	64	53	66	81	95	330	1,224	33.10%
Síntomas y signos que involucran el conocimiento, la percepción, el estado emocional y la conducta	0	1	3	8	12	13	14	15	13	14	18	39	67	341	558	15.09%
Personas en contacto con los servicios de salud para investigación y exámenes	0	2	3	6	14	14	24	11	8	3	17	30	60	233	425	11.49%
Personas con riesgos potenciales para su salud, relacionados con circunstancias socioeconómicas y psicosociales	0	2	19	25	26	21	29	18	15	9	24	31	36	165	420	11.36%
Trastornos emocionales y del comportamiento que aparecen habitualmente en la niñez y en la adolescencia	0	23	156	152	65	0	0	1	0	0	0	0	0	0	397	10.74%
Trastornos del humor [afectivos]	0	0	1	11	25	13	13	9	7	10	14	19	13	54	189	5.11%
Otros efectos y los no especificados de causas externas	0	5	13	31	19	6	12	9	6	5	5	3	3	7	124	3.35%
Trastornos mentales y del comportamiento debidos al uso de sustancias psicoactivas	0	0	0	6	22	16	11	14	4	7	5	1	0	8	94	2.54%
Trastornos del desarrollo psicológico	0	2	29	27	14	0	0	0	0	0	0	0	0	0	72	1.95%
Personas en contacto con los servicios de salud por otras circunstancias	0	0	0	3	7	0	3	2	0	4	4	3	8	11	45	1.22%
Sub Total 10 causas	2	43	240	335	318	218	222	159	117	105	153	207	282	1,149	3,548	95.94%
Demás Causas	-	1	1	15	15	14	13	11	9	5	7	4	8	47	150	4.06%
TOTAL	2	44	241	350	333	232	235	170	126	110	160	211	290	1,196	3,698	100%

Fuente: Sistema de Información Gerencial - MiIPS (Informe RIPS - Morbilidad)

Ilustración 13. Distribución de Morbilidades en Psicología por Rangos de Edad en Pasto Salud E.S.E. IV Trimestre (octubre - diciembre) 2024

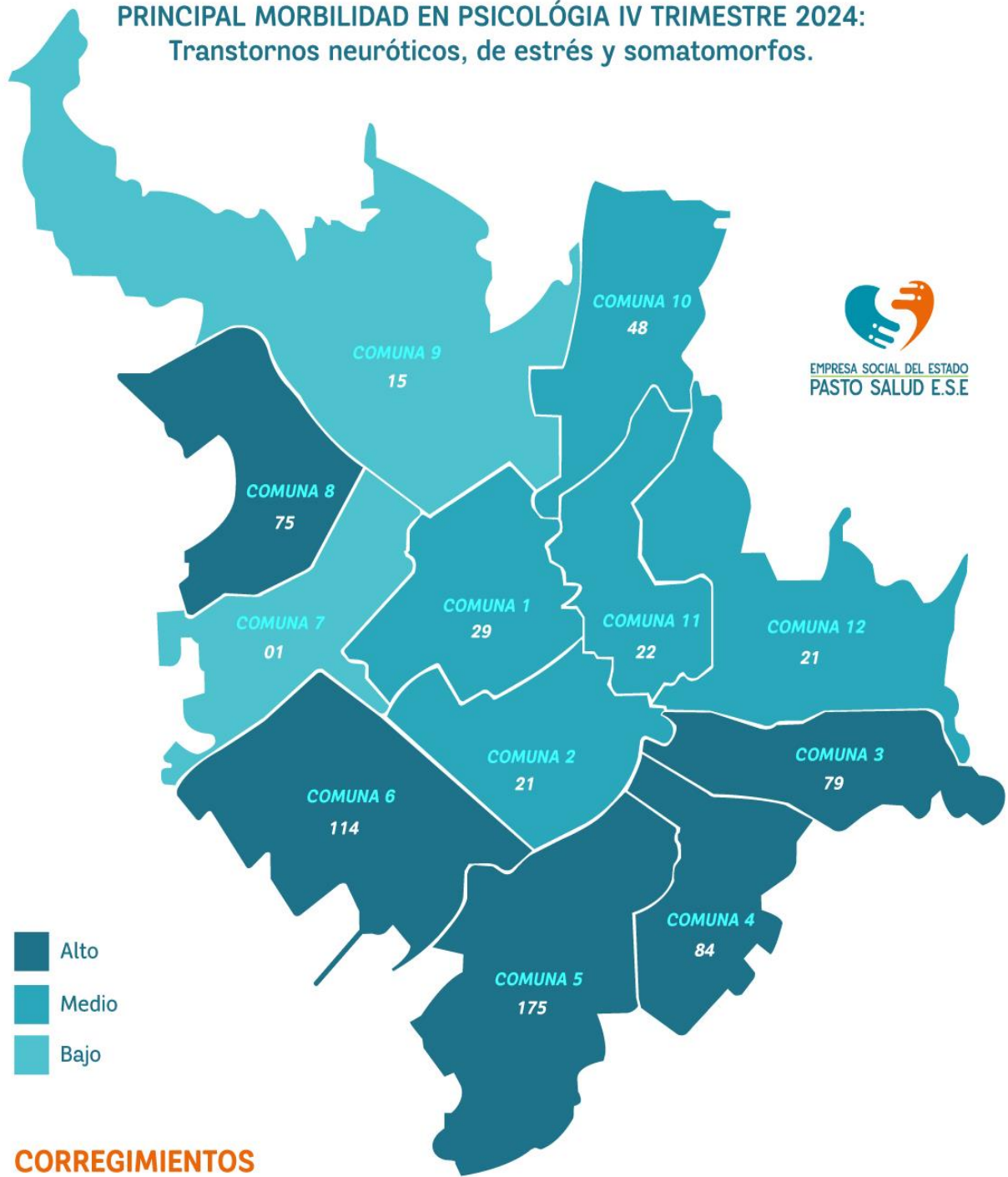


Fuente: Tabla 13. Morbilidad en Psicología por grupo etario (Diez primeras causas) Pasto Salud E.S.E. IV Trimestre (octubre - diciembre) 2024

En el servicio de Psicología, se registraron un total de **3,698 casos** de morbilidad. La **Tabla 13** presenta las diez causas más frecuentes de morbilidad en psicología de los pacientes atendidos en Pasto Salud E.S.E. agrupadas con CIE-10, las cuales representan el **95.94%** del total durante el cuarto trimestre de 2024 (octubre - diciembre), con **3,548 casos**. La causa más común fue **Trastornos neuróticos, trastornos relacionados con el estrés y trastornos somatomorfos**, que constituyeron el **33.10%** y predominan en pacientes de 60 años o más. Le siguió **Síntomas y signos que involucran el conocimiento, la percepción, el estado emocional y la conducta** con un **15.09%**, y en tercer lugar, **Personas en contacto con los servicios de salud para investigación y exámenes**, con un **11.49%**.

En cuanto a la distribución por grupos etarios, la mayor parte de las atenciones se registró en pacientes de 60 años o más (**32.38%**), seguidos por el grupo de 10 a 14 años (**9.44%**) y, en tercer lugar, los pacientes de 15 a 19 años (**8.96%**).

**PRINCIPAL MORBILIDAD EN PSICOLÓGIA IV TRIMESTRE 2024:
Transtornos neuróticos, de estrés y somatomorfos.**



CORREGIMIENTOS

No tiene dirección	423	El Encano	04	La Caldera	01	Obonuco	20
Buesaquillo	08	Gualmatan	01	La Laguna	09	San Fernando	01
Cabrera	06	Jamondino	16	Mapachico	01	Santa Barbara	09
Catambuco	21	Jongovito	07	Mocondino	09		

Fuente: Base de datos Pasto Salud E.S.E y base de datos de Población de Secretaría de Salud Pasto

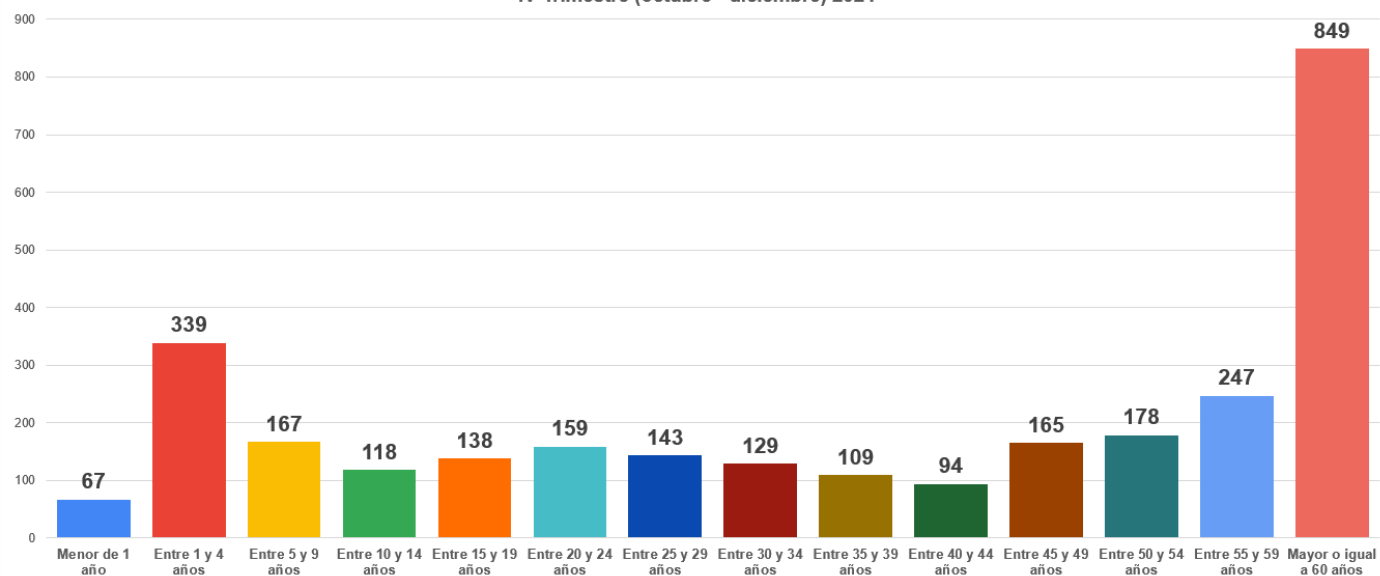
2.2.4. Morbilidad en nutrición.

**Tabla 14. Morbilidad en Nutrición por grupo etario (Diez primeras causas) Pasto Salud E.S.E.
IV Trimestre (octubre - diciembre) 2024**

Diagnósticos agrupados con CIE-10	Menor de 1 año	Entre 1 y 4 años	Entre 5 y 9 años	Entre 10 y 14 años	Entre 15 y 19 años	Entre 20 y 24 años	Entre 25 y 29 años	Entre 30 y 34 años	Entre 35 y 39 años	Entre 40 y 44 años	Entre 45 y 49 años	Entre 50 y 54 años	Entre 55 y 59 años	Mayor o igual a 60 años	Total	%
Obesidad y otros tipos de hiperalimentación	6	17	26	19	21	27	42	36	44	49	81	96	121	324	903	31.85%
Síntomas y signos generales	17	74	38	28	30	34	24	22	25	19	48	48	69	261	720	25.40%
Desnutrición	27	166	61	46	32	14	5	0	3	0	1	0	1	33	362	12.77%
Trastornos metabólicos	3	20	13	8	19	15	15	20	9	16	19	24	29	99	306	10.79%
Otros trastornos maternos relacionados principalmente con el embarazo	0	0	0	0	27	66	54	44	21	7	0	0	0	0	219	7.72%
Osteopatías y condropatías	13	58	26	13	3	0	0	0	0	0	0	0	0	1	101	3.56%
Enfermedades hipertensivas	0	0	0	1	0	0	0	0	1	0	4	5	10	74	95	3.35%
Diabetes mellitus	0	0	0	0	0	0	0	2	1	1	7	4	9	32	56	1.98%
Trastornos de la glándula tiroides	0	0	0	0	1	0	1	0	3	0	1	0	2	7	15	0.53%
Enfermedades del esófago, del estómago y del duodeno	0	0	0	0	0	0	0	1	1	1	1	0	2	2	8	0.28%
Sub Total 10 causas	66	335	164	115	133	156	141	125	108	93	162	177	243	833	2,785	98.24%
Demás Causas	1	4	3	3	5	3	2	4	1	1	3	1	4	16	50	1.76%
TOTAL	67	339	167	118	138	159	143	129	109	94	165	178	247	849	2,835	100%

Fuente: Sistema de Información Gerencial - MilPS (Informe RIPS - Morbilidad)

Ilustración 14. Distribución de Morbilidades en Nutrición por Rangos de Edad en Pasto Salud E.S.E. IV Trimestre (octubre - diciembre) 2024



Fuente: Tabla 14. Morbilidad en Nutrición por grupo etario (Diez primeras causas) Pasto Salud E.S.E. IV Trimestre (octubre - diciembre) 2024

En el servicio de **nutrición**, se registraron un total de **2,835 casos** de morbilidad. La **Tabla 14** y la **Ilustración 14** presentan las diez causas más frecuentes de morbilidad de los pacientes atendidos en Pasto Salud E.S.E. agrupadas con CIE-10, que representan el **98.24%** del total durante el cuarto trimestre de 2024 (octubre - diciembre), con **2,785 casos**. La causa más común fue la **Obesidad y otros tipos de hiperalimentación**, que alcanzó el **31.85% (903 casos)**, afectando principalmente a pacientes de 60 años o más. En segundo lugar, se encontró **Síntomas y signos generales**, que representó el **25.40% (720 casos)**, seguido de **Desnutrición** con un **12.77% (362 casos)**.

En términos de distribución por grupos de edad, el grupo más afectado fue el de pacientes de 60 años o más, con un **29.91% (833 casos)**. Por otro lado, la menor frecuencia se observó en pacientes menores de 1 año, con un **2.37% (66 casos)**.

2.3. Procedimientos servicio ambulatorio

Tabla 15. Distribución de los Procedimientos en el Servicio Ambulatorio de Pasto Salud E.S.E. IV Trimestre (octubre - diciembre) 2024

Servicio	Procedimiento	OCTUBRE	NOVIEMBRE	DICIEMBRE	Total	%	VAR % dic/nov
ODONTOLOGÍA	OBTURACION DENTAL CON RESINA DE FOTOCURADO ADICIONAL	5,607	5,614	4,494	15,715	23.32%	-19.95%
	CONTROL DE PLACA DENTAL RIAS	6,053	4,876	3,174	14,103	20.93%	-34.91%
	OBTURACION DENTAL CON RESINA DE FOTOCURADO	4,561	4,475	3,622	12,658	18.78%	-19.06%
	TOPICACION DE FLUOR EN BARNIZ RIAS	3,593	2,780	1,611	7,984	11.85%	-42.05%
	DETARTRAJE SUPRAGINGIVAL RIAS	2,910	2,436	1,774	7,120	10.57%	-27.18%
	APLICACION DE SELLANTES DE FOTOCURADO RIAS	2,876	2,106	1,396	6,378	9.46%	-33.71%
	RADIOGRAFIAS INTRAORALES PERIAPICALES PREMOLARES	227	183	172	582	0.86%	-6.01%
	RADIOGRAFIAS INTRAORALES PERIAPICALES MOLARES	202	183	151	536	0.80%	-17.49%
	EXODONCIA DE DIENTE PERMANENTE UNIRRADICULAR	159	147	98	404	0.60%	-33.33%

	EXODONCIA DE DIENTE PERMANENTE MULTIRRADICULAR	123	146	104	373	0.55%	-28.77%
	EXODONCIA DE DIENTE TEMPORAL MULTIRRADICULAR	103	118	83	304	0.45%	-29.66%
	RADIOGRAFIAS INTRAORALES PERIAPICALES DIENTES ANTERIORES SUPERIORES	123	86	81	290	0.43%	-5.81%
	OBTURACION DENTAL CON IONOMERO DE VIDRIO ADICIONAL	53	88	89	230	0.34%	1.14%
	OBTURACION DENTAL CON IONOMERO DE VIDRIO	45	64	65	174	0.26%	1.56%
	EXODONCIA DE DIENTE TEMPORAL UNIRRADICULAR	65	53	50	168	0.25%	-5.66%
	TERAPIA DE CONDUCTO RADICULAR EN DIENTE UNIRRADICULAR	61	54	47	162	0.24%	-12.96%
	RADIOGRAFIAS INTRAORALES PERIAPICALES ZONA DE CANINOS	49	46	20	115	0.17%	-56.52%
	RADIOGRAFIAS INTRAORALES PERIAPICALES DIENTES ANTERIORES INFERIORES	15	24	19	58	0.09%	-20.83%
	TERAPIA DE CONDUCTO RADICULAR EN DIENTE BIRRADICULAR	12	13	7	32	0.05%	-46.15%
	TOTAL ODONTOLOGÍA	26,837	23,492	17,057	67,386	61.72%	-27.39%
ENFERMERÍA	TAMIZAJE DE RIESGO CARDIO VASCULAR	2,536	2,127	1,410	6,073	24.65%	-33.71%
	ELECTROCARDIOGRAMA DE RITMO O DE SUPERFICIE SOD	1,521	1,258	1,148	3,927	15.94%	-8.74%
	CURACION DE LESION EN PIEL O TEJIDO CELULAR SUBCUTANEO	1,267	986	1,090	3,343	13.57%	10.55%
	INYECCION O INFUSION DE OTRA SUSTANCIA TERAPEUTICA O PROFILACTICA	1,205	1,030	953	3,188	12.94%	-7.48%
	INFUSION O ADMINISTRACION DE SOLUCIONES DE LIQUIDOS Y/O ELECTROLITOS SOD	851	670	735	2,256	9.16%	9.70%
	TOMA NO QUIRURGICA DE MUESTRA O TEJIDO VAGINAL PARA ESTUDIO CITOLOGICO RIAS	1,017	697	411	2,125	8.63%	-41.03%
	TOMA DE PRESION ARTERIAL	457	257	184	898	3.65%	-28.40%
	INSERCIÓN DE ANTICONCEPTIVOS SUBDERMICOS RIAS	263	191	164	618	2.51%	-14.14%
	EXTRACCION DE ANTICONCEPTIVOS SUBDERMICOS POR INCISION	237	206	161	604	2.45%	-21.84%
	RETIRO DE SUTURA EN PIEL O TEJIDO CELULAR SUBCUTANEO SOD	223	203	2	428	1.74%	-99.01%
	EXTRACCION O REEMPLAZO DE SONDA URETRAL	110	112	119	341	1.38%	6.25%
	MONITORIA FETAL ANTEPARTO	122	85	93	300	1.22%	9.41%
	LAVADO E IRRIGACION DE OIDOS SOD	101	89	78	268	1.09%	-12.36%
	IRRIGACION Y LAVADO DEL OJO SOD	40	35	34	109	0.44%	-2.86%
	INSERCIÓN DE DISPOSITIVO INTRAUTERINO ANTICONCEPTIVO DIU RIAS	15	11	16	42	0.17%	45.45%
	IRRIGACION O CURACION DE CONDUCTOS NASALES	10	19	12	41	0.17%	-36.84%
	EXTRACCION DE DISPOSITIVO ANTICONCEPTIVO INTRAUTERINO DIU SOD	11	13	8	32	0.13%	-38.46%
	RETIRO DE SUTURAS DE CABEZA Y CUELLO RETIRO DE PUNTOS SOD	3	10	0	13	0.05%	-
	APLICACION INMUNOGLOBULINA ANTIRRABICA	5	3	2	10	0.04%	-33.33%
	INSERCIÓN DE OTRO TUBO O SONDA NASO - GASTRICA INTUBACION PARA DECOMPRESION SOD	2	3	0	5	0.02%	-

	INYECCION DE GAMMA GLOBULINA O DE SUEROS INMUNES	3	2	0	5	0.02%	-	100.00%
	INYECCION O INFUSION DE ANTIBIOTICO	1	1	2	4	0.02%		100.00%
	RETIRO DE SUTURAS DE TORAX RETIRO DE PUNTOS SOD	2	1	0	3	0.01%	-	100.00%
	MONITORIA FETAL INTRAPARTO	0	0	1	1	0.00%		0.00%
	TOTAL ENFERMERÍA	10,002	8,009	6,623	24,634	22.56%		-17.31%
VACUNACIÓN	VACUNACION CONTRA VIRUS Papiloma Humano VPH RIAS	1281	1,354	459	3,094	18.03%		-66.10%
	VACUNACION CONTRA INFLUENZA RIAS	1513	694	260	2,467	14.38%		-62.54%
	VACUNACION CONTRA POLIOMIELITIS VOP O IVP RIAS	688	632	609	1,929	11.24%		-3.64%
	VACUNACION COMBINADA CONTRA Haemophilus influenza tipo b, DIFTERIA, TETANOS, TOS FERINA Y Hepatitis B (PENTAVALENTE) RIAS	491	432	457	1,380	8.04%		5.79%
	VACUNACION CONTRA NEUMOCOCO RIAS	379	370	344	1,093	6.37%		-7.03%
	VACUNACION COMBINADA CONTRA SARAMPION PAROTIDITIS Y RUBEOLA TRIPLE VIRAL RIAS	354	331	289	974	5.68%		-12.69%
	VACUNACION CONTRA VARICELA RIAS	325	325	271	921	5.37%		-16.62%
	VACUNACION CONTRA RABIA	325	242	263	830	4.84%		8.68%
	VACUNACION CONTRA ROTAVIRUS RIAS	238	233	221	692	4.03%		-5.15%
	ADMINISTRACION VACUNA SARS CoV2 COVID-19 DOSIS INTRAMURAL CON OBSERVACIÓN	465	9	98	572	3.33%		988.89%
	VACUNACION COMBINADA CONTRA DIFTERIA TETANOS Y TOS FERINA DPT RIAS	201	202	156	559	3.26%		-22.77%
	VACUNACION CONTRA FIEBRE AMARILLA	212	187	137	536	3.12%		-26.74%
	VACUNACION COMBINADA CONTRA TETANOS Y DIFTERIA Td RIAS	196	196	112	504	2.94%		-42.86%
	VACUNACION CONTRA FIEBRE AMARILLA RIAS	151	136	134	421	2.45%		-1.47%
	VACUNACION CONTRA HEPATITIS A RIAS	143	139	123	405	2.36%		-11.51%
	OTRAS VACUNACIONES DEL PROGRAMA AMPLIADO DE INMUNIZACIONES TdAP ACELULAR RIAS	113	118	95	326	1.90%		-19.49%
	VACUNACION COMBINADA CONTRA TETANOS Y DIFTERIA TD EMBARAZO RIAS	87	77	60	224	1.31%		-22.08%
	VACUNACION COMBINADA CONTRA SARAMPION Y RUBEOLA SR DOBLE VIRAL	76	46	17	139	0.81%		-63.04%
	VACUNACION CONTRA HEPATITIS B RIAS	22	27	28	77	0.45%		3.70%
	VACUNACION CONTRA TUBERCULOSIS BCG RIAS	3	5	3	11	0.06%		
ADMINISTRACION DE TOXOIDE DE TETANOS	0	0	2	2	0.01%		0.00%	
	TOTAL VACUNACIÓN	7,263	5,755	4,138	17,156	16%		-28.10%
	TOTAL GENERAL	44,102	37,256	27,818	109,176	100%		

Fuente: Sistema de Información Gerencial - MiIPS (Informe RIPS - Producción)

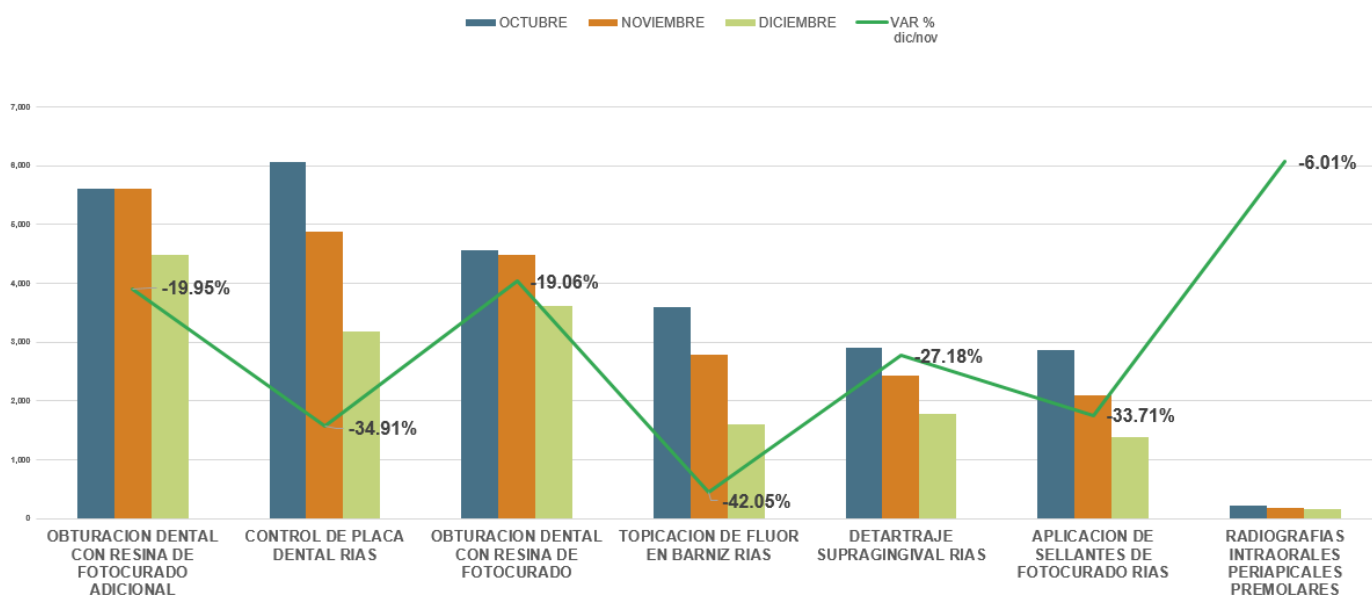
En la **Tabla 15** se detallan los procedimientos realizados en el servicio ambulatorio, discriminados por las áreas de Odontología, Enfermería y Vacunación durante el trimestre de octubre a diciembre de 2024. En total, se realizaron **109,176 procedimientos**, lo que representa un decremento porcentual del **16.25%** en comparación con el tercer trimestre de 2024, donde se registraron **130,366 procedimientos**.

Es relevante señalar que, entre los distintos tipos de servicios, Odontología fue el que presentó la mayor demanda, con un **61.72%** del total (**67,386 procedimientos**), seguido por el servicio de Enfermería, que alcanzó un **22.56%** (**24,634 procedimientos**).

En la **Ilustración 15** se presentan los primeros siete procedimientos del servicio de **Odontología** durante el cuarto trimestre de 2024, desglosados por cada mes del período. La gráfica permite observar la actividad del servicio a lo largo de los meses y muestra una línea de tendencia que refleja la variación porcentual entre octubre y diciembre.

A través de esta representación, se evidencia claramente que hubo un decremento en el número de procedimientos realizados en todos los meses analizados, acompañados de sus respectivos porcentajes de variación. Este análisis es fundamental para entender las fluctuaciones en la demanda del servicio y para identificar áreas de mejora.

Ilustración 15. Distribución y Variación Porcentual de Procedimientos Odontológicos en Pasto Salud E.S.E. IV Trimestre (octubre - diciembre) 2024

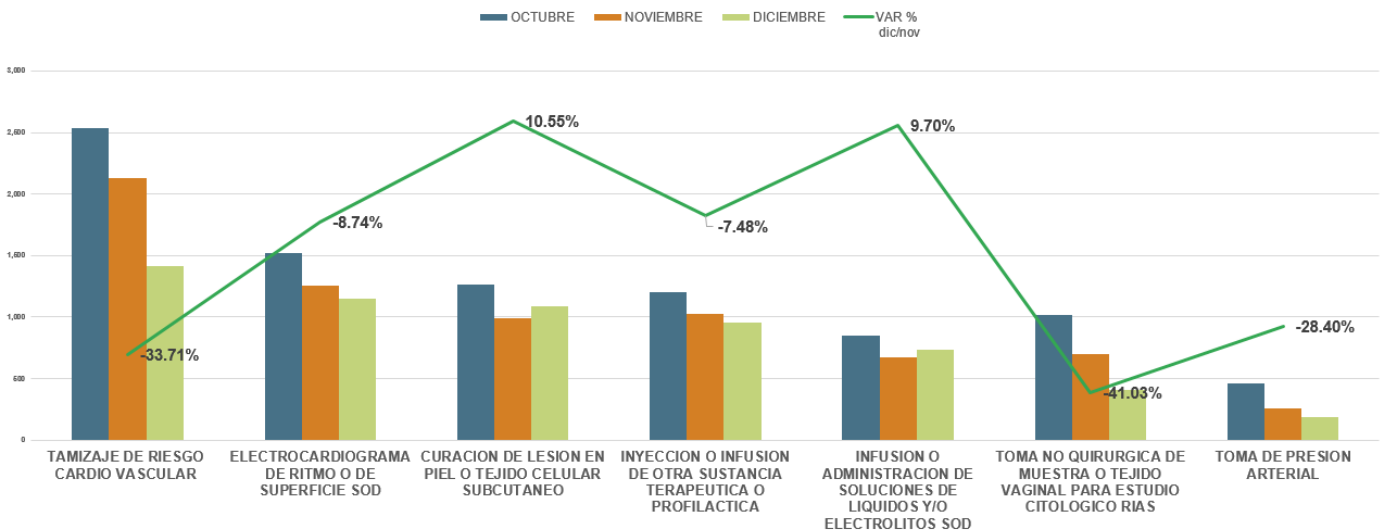


Fuente: Tabla 15. Distribución de los Procedimientos en el Servicio Ambulatorio de Pasto Salud E.S.E. IV Trimestre (octubre - diciembre) 2024

En la **Ilustración 16** se presentan los primeros siete procedimientos del servicio de **Enfermería** durante el cuarto trimestre de 2024, desglosados por cada mes del período. La gráfica permite observar la actividad del servicio a lo largo de los meses y muestra una línea de tendencia que refleja la variación porcentual entre octubre y diciembre.

A través de esta representación, se evidencia claramente que hubo un decremento relevante en el número de procedimientos realizados en **Electrocardiograma De Ritmo O De Superficie Sod (19.94% de variación)**, por otra parte el incremento más significativo se dio en **Curacion De Lesion En Piel O Tejido Celular Subcutaneo (21.79% de variación)**. Este análisis es esencial para comprender las dinámicas del servicio y orientar estrategias de mejora.

Ilustración 16. Distribución y Variación Porcentual de Procedimientos de Enfermería en Pasto Salud E.S.E. IV Trimestre (octubre - diciembre) 2024

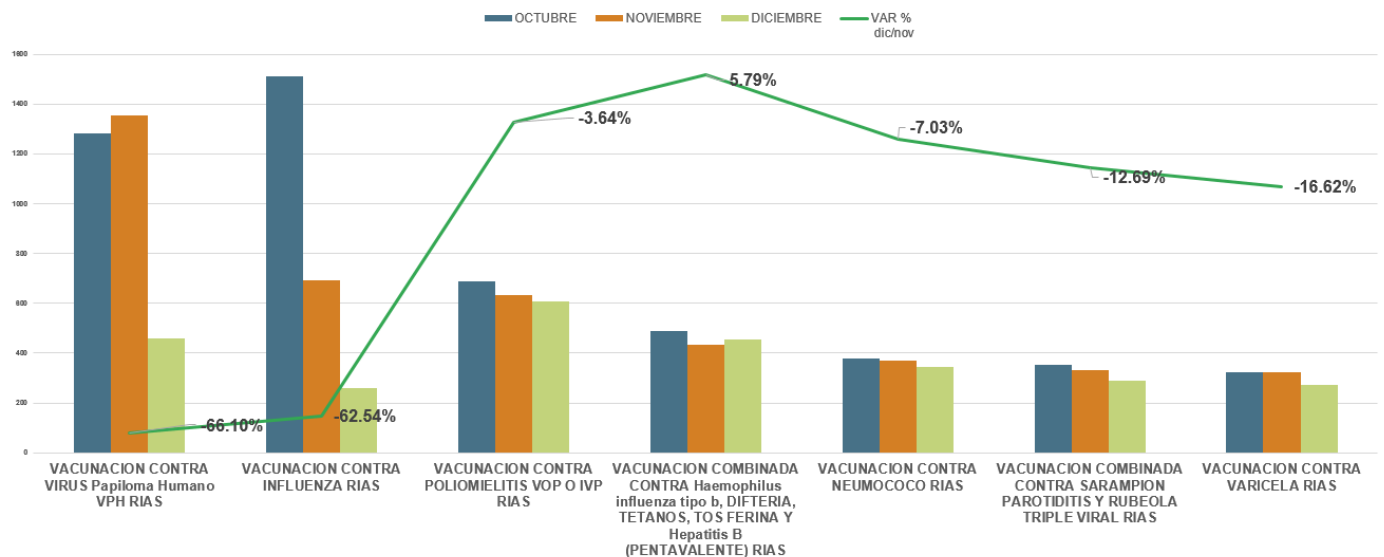


Fuente: Tabla 15. Distribución de los Procedimientos en el Servicio Ambulatorio de Pasto Salud E.S.E. IV Trimestre (octubre - diciembre) 2024

En la **Ilustración 17** se presentan los primeros siete procedimientos del servicio de **Vacunación** durante el cuarto trimestre de 2024, desglosados por mes. Esta gráfica permite visualizar la actividad del servicio a lo largo del período y muestra una línea de tendencia que refleja la variación porcentual entre octubre y diciembre.

Se evidencia un decremento en el número total de procedimientos realizados en su gran mayoría; sin embargo, destaca un valor significativo del **66.10%** en el procedimiento de **Vacunación Contra Virus Papiloma Humano Vph Rias** que disminuyó. Este análisis proporciona una visión clara de las fluctuaciones en la actividad del servicio.

Ilustración 17. Distribución y Variación Porcentual de Procedimientos de Vacunación en Pasto Salud E.S.E. IV Trimestre (octubre - diciembre) 2024



Fuente: Tabla 15. Distribución de los Procedimientos en el Servicio Ambulatorio de Pasto Salud E.S.E. IV Trimestre (octubre - diciembre) 2024

2.4. Indicadores de proceso

2.4.1. Indicadores de proceso

Indicadores	Meta	OCTUBRE				NOVIEMBRE				DICIEMBRE				Total
		RED NORTE	RED OCCIDENTE	RED ORIENTE	RED SUR	RED NORTE	RED OCCIDENTE	RED ORIENTE	RED SUR	RED NORTE	RED OCCIDENTE	RED ORIENTE	RED SUR	Total
Oportunidad en la cita de medicina general, consulta de 1ra vez	3 días	5	3	5	5	4	3	4	4	3	2	3	3	4
Oportunidad en la cita de odontología, consulta de 1ra vez	3 días	2	4	3	3	2	3	3	2	3	2	2	2	2
Proporción de usuarios inasistentes		4.90%	3.69%	3.16%	3.84%	1.53%	3.92%	4.48%	4.48%	6.02%	5.97%	6.16%	6.15%	4.53%

Fuente: Sistema de Información Gerencial - MiIPS (Indicadores Normativos) y Consolidado de Inasistentes y Reemplazados IV Trimestre 2024

Oportunidad en la cita de Medicina General (Consulta de Primera Vez): La meta establecida es que la cita de Medicina General se realice en un plazo de **3 días**. Durante octubre, noviembre y diciembre de 2024, el tiempo promedio de espera fue de **4 días**, lo que excede la meta. Es crucial mejorar la eficiencia en la programación de citas para asegurar el cumplimiento de esta meta.

Oportunidad en la cita de Odontología (Consulta de Primera Vez): La meta es que la cita de Odontología se realice dentro de los **3 días**. En el mismo período, el tiempo promedio de espera fue de **2 días**, cumpliendo así con la meta establecida. Se espera mantener y mejorar este desempeño en los próximos meses.

Proporción de Usuarios Inasistentes: En octubre, noviembre y diciembre de 2024, las proporciones fueron del **3.9%**, **3.6%** y **6.08%**, respectivamente. Estos valores reflejan un buen cumplimiento en este aspecto.

En resumen, mientras que la oportunidad en las citas de Medicina General requiere mejoras para alcanzar las metas establecidas, la atención en las citas de Odontología y la baja proporción de usuarios inasistentes demuestran un desempeño positivo.

2.4.2. Indicador de RIAS

Indicadores de RIAS	Meta	IV Trim
Cobertura de tercera dosis de Pentavalente en niños y niñas menores de 1 año	95%	100%
Cobertura de Triple viral en niños y niñas de 1 año	95%	96%
Proporción de Captación de gestantes antes de las 10 semanas	80%	69%
Proporción de pacientes con HTA controlada	60%	84%
Proporción de Pacientes con Diabetes Mellitus Controlada	60%	50%

Fuente: Sistema de Información Gerencial - MiIPS (Indicadores del POA)

En la **Tabla 16** se presentan los **indicadores de RIAS** correspondientes al cuarto trimestre de 2024. Se observa que los indicadores de **Proporción de Captación de Gestantes antes de las 10 semanas** y **Proporción de Pacientes con Diabetes Mellitus Controlada** no alcanzaron la meta establecida, lo que refleja un desempeño negativo en estas áreas.

Sin embargo, los demás indicadores cumplieron las metas establecidas, lo que sugiere la necesidad de implementar estrategias para mantener y potenciar estos resultados.

3. Servicio de Urgencias y observación

3.1. Procedimientos en el servicio de urgencias

Tabla 18. Distribución de los Procedimientos en el Servicio de Urgencias en Pasto Salud E.S.E. IV Trimestre (octubre - diciembre) 2024

Servicio	Procedimiento	octubre	noviembre	diciembre	Total	%	VAR % dic/nov
URGENCIAS	CURACION DE LESION EN PIEL O TEJIDO CELULAR SUBCUTANEO	1,267	986	1,090	3,343	42.01%	10.55%
	INFUSION O ADMINISTRACION DE SOLUCIONES DE LIQUIDOS Y/O ELECTROLITOS SOD	851	670	735	2,256	28.35%	9.70%
	RETIRO DE SUTURA EN PIEL O TEJIDO CELULAR SUBCUTANEO SOD	223	203	2	428	5.38%	-99.01%
	INSERCIÓN DE CATETER SONDA EN URETRA	133	118	96	347	4.36%	-18.64%
	EXTRACCION O REEMPLAZO DE SONDA URETRAL	110	112	119	341	4.28%	6.25%
	LAVADO E IRRIGACION DE OIDOS SOD	101	89	78	268	3.37%	-12.36%
	INSERCIÓN DE CATETER URINARIO VESICAL SOD	63	65	51	179	2.25%	-21.54%
	SUTURA DE HERIDA MULTIPLE EN AREA GENERAL	42	66	43	151	1.90%	-34.85%
	IRRIGACION O ENEMA TRANSANAL SOD	52	59	34	145	1.82%	-42.37%
	IRRIGACION Y LAVADO DEL OJO SOD	40	35	34	109	1.37%	-2.86%
	SUTURA DE HERIDA UNICA EN AREA GENERAL	35	35	20	90	1.13%	-42.86%
	EVACUACION UTERINA PARA TERMINACION DEL EMBARAZO POR OTROS METODOS	18	24	-	42	0.53%	100.00%
	IRRIGACION O CURACION DE CONDUCTOS NASALES	10	19	12	41	0.52%	-36.84%
	ONICECTOMIA	15	10	6	31	0.39%	-40.00%
	DRENAJE DE COLECCION SUPERFICIAL DE PIEL O TEJIDO CELULAR SUBCUTANEO POR INCISION O ASPIRACION	6	8	4	18	0.23%	-50.00%
	APLICACION DE VENDAJE ENYESADO	9	3	4	16	0.20%	33.33%
	SUTURA DE HERIDA UNICA DE CARA	2	2	11	15	0.19%	450.00%
	EXTRACCION DE CUERPO EXTRAÑO SUPERFICIAL DE LA CONJUNTIVA	5	5	4	14	0.18%	-20.00%
	RETIRO DE SUTURAS DE CABEZA Y CUELLO RETIRO DE PUNTOS SOD	3	10	-	13	0.16%	100.00%
	SUTURA DE HERIDA PARCIAL DE CUERO CABELLUDO ESCALPE	6	1	5	12	0.15%	400.00%
SUTURA DE HERIDA MULTIPLE DE CARA	2	4	5	11	0.14%	25.00%	
APLICACION DE FERULA SOD	4	7	-	11	0.14%	100.00%	
APLICACION INMUNOGLOBULINA ANTIRRABICA	5	3	2	10	0.13%	-33.33%	
ASISTENCIA DEL PARTO CON O SIN EPISIORRAFIA O PERINEORRAFIA	5	2	3	10	0.13%	50.00%	

APLICACION O CAMBIO DE YESO EN PIE	5	-	2	7	0.09%	0.00%
APLICACION O CAMBIO DE YESO PARA INMOVILIZACION EN MANO	2	4	-	6	0.08%	-100.00%
REEMPLAZO DE CATETER URINARIO VESICAL SOD	2	2	1	5	0.06%	-50.00%
INSERCIÓN DE OTRO TUBO O SONDA NASO - GÁSTRICA INTUBACIÓN PARA DECOMPRESIÓN SOD	2	3	-	5	0.06%	-100.00%
INYECCIÓN DE GAMMA GLOBULINA O DE SUEROS INMUNES	3	2	-	5	0.06%	-100.00%
INYECCIÓN O INFUSIÓN DE ANTIBIÓTICO	1	1	2	4	0.05%	100.00%
LAVADO IRRIGACIÓN Y CUIDADOS DE HERIDA EN ÁREA GENERAL	1	1	1	3	0.04%	0.00%
RETIRO DE SUTURAS DE TORAX RETIRO DE PUNTOS SOD	2	1	-	3	0.04%	-100.00%
APLICACION O CAMBIO DE YESO PARA INMOVILIZACION EN MIEMBRO SUPERIOR EXCEPTO MANO	-	2	1	3	0.04%	-50.00%
SUTURA DE HERIDA ÚNICA DE PLIEGUES DE FLEXIÓN GENITALES MANOS Y PIES	-	1	2	3	0.04%	100.00%
SUTURA DE HERIDA MÚLTIPLE DE PLIEGUES DE FLEXIÓN, GENITALES, MANOS Y PIES	2	-	-	2	0.03%	0.00%
CATETERISMO O CANALIZACIÓN DE VENA SOD	-	2	-	2	0.03%	-100.00%
CONTROL DE EPISTAXIS, POR TAPONAMIENTO ANTERIOR VÍA TRANSNASAL	-	1	-	1	0.01%	-100.00%
CONTROL DE EPISTAXIS, POR TAPONAMIENTO ANTERIOR Y POSTERIOR	1	-	-	1	0.01%	0.00%
EXTRACCIÓN DE TAPON NASAL SOD	-	1	-	1	0.01%	-100.00%
EXTRACCIÓN SIN INCISIÓN CUERPO EXTRAÑO INTRALUMINAL DE LA NARIZ SOD	-	1	-	1	0.01%	-100.00%
EXTRACCIÓN SIN INCISIÓN DE CUERPO EXTRAÑO EN MANO SOD	-	1	-	1	0.01%	-100.00%
EXTRACCIÓN SIN INCISIÓN DE CUERPO EXTRAÑO NO INTRALUMINAL EN CUELLO O CABEZA SOD	1	-	-	1	0.01%	0.00%
SUSTITUCIÓN DE ESCAYOLA O FERULA EN MIEMBRO SUPERIOR	-	1	-	1	0.01%	-100.00%
MONITORIA FETAL INTRAPARTO	-	-	1	1	0.01%	0.00%
INYECCIÓN VITAMINA K	-	1	-	1	0.01%	-100.00%
Total	3,029	2,561	2,368	7,958	100%	-7.54%

Fuente: Sistema de Información Gerencial - MiIPS (Informe RIPS - Producción)

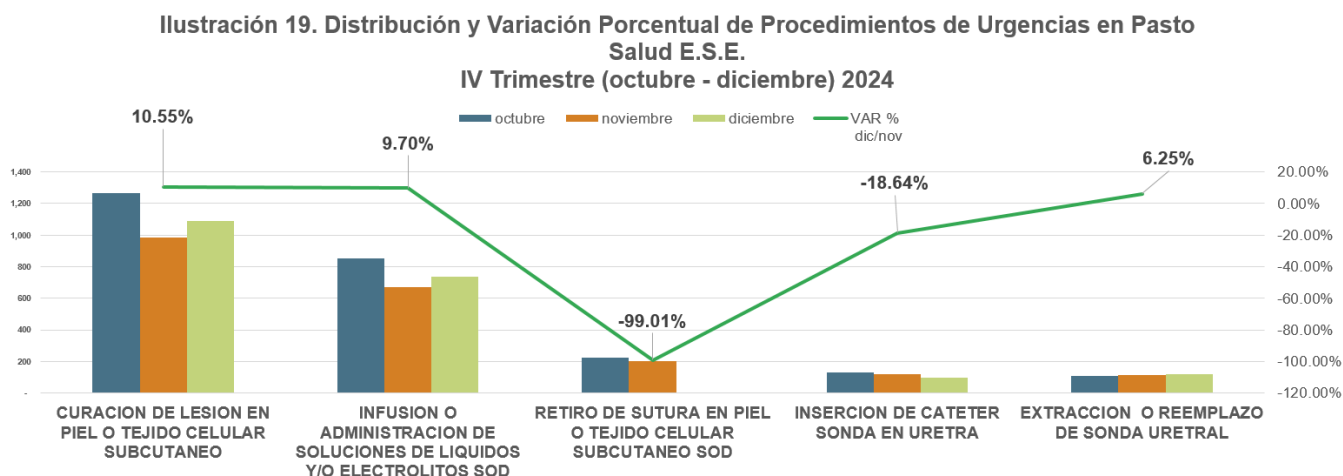
Durante el período de octubre a diciembre de 2024, se realizaron un total de **7,958 procedimientos** en el servicio de **urgencias** de Pasto Salud E.S.E. Los dos procedimientos más comunes fueron la **CURACIÓN DE LESIÓN EN PIEL O TEJIDO CELULAR SUBCUTÁNEO (42.01%)** y la **INFUSIÓN O ADMINISTRACIÓN DE SOLUCIONES DE LÍQUIDOS Y/O ELECTROLITOS SOD (28.35%)**.

Se observó una variación porcentual mixta en los procedimientos, con incrementos y decrementos casi equilibrados. El procedimiento con el mayor aumento porcentual entre octubre y diciembre fue la **SUTURA DE HERIDA ÚNICA DE CARA**, que registró un incremento del **450%**, mientras que el mayor decremento correspondió a varios procedimientos donde se resalta el primero en la lista: **EVACUACIÓN UTERINA PARA TERMINACIÓN DEL EMBARAZO POR OTROS MÉTODOS**, con una disminución del **100%**. En general, se registró una variación porcentual decreciente del **7.54%** durante todo el trimestre en el servicio de urgencias.

En la **Ilustración 19** se presentan los **primeros cinco procedimientos del servicio de Urgencias** durante el cuarto trimestre de 2024, desglosados por cada mes del período. La gráfica permite

observar la actividad del servicio a lo largo de los meses y muestra una línea de tendencia que refleja la variación porcentual entre octubre y diciembre.

Esta representación muestra de manera clara que, durante los meses analizados, hubo tanto incrementos como decrementos en el número de procedimientos realizados, junto con sus respectivos porcentajes de variación. Este análisis es crucial para entender las dinámicas del servicio y guiar el desarrollo de estrategias de mejora.



Fuente: Tabla 17. Distribución de los Procedimientos en el Servicio de Urgencias en Pasto Salud E.S.E. IV Trimestre (octubre - diciembre) 2024

3.2. Consultas en el servicio de urgencias

Tabla 19. Frecuencia de Consultas en el servicio de urgencias en Pasto Salud E.S.E. IV Trimestre (octubre - diciembre) 2024

SEDE	octubre	noviembre	diciembre	Total	%
CENTRO HOSPITAL LA ROSA	2,498	2,326	2,072	6,896	39.13%
CS SAN VICENTE	1,974	1,736	1,686	5,396	30.62%
HOSPITAL LOCAL CIVIL	1,946	1,723	1,664	5,333	30.26%
Total	6,418	5,785	5,422	17,625	100%

Fuente: Sistema de Información Gerencial - MilPS (Informe RIPS - Producción)

Durante el período de octubre a diciembre de 2024, se registraron un total de **17,625 consultas** en el servicio de **urgencias por medicina general**, como se detalla en la **Tabla 18**. La mayoría de estas consultas fueron realizadas en el **Centro Hospital La Rosa**, que representó el **39.13%** del total (**6,896 consultas**), seguido por el Centro de Salud San Vicente con un **30.62%** (**5,396 consultas**), y en tercer lugar, el Hospital Local Civil, con un **30.26%** (**5,333 consultas**).

Es importante señalar que las consultas de urgencias por odontología general no se incluyen en la tabla ni en el informe, ya que, aunque se denominan "consultas de urgencias", corresponden más bien a consultas prioritarias o externas. Sin embargo, a modo informativo, se reporta que el total de **consultas de urgencias por odontología general** para este trimestre fue de **959**, distribuidas entre las diferentes sedes.

3.3. Egresos de observación de urgencias

SEDE	octubre	noviembre	diciembre	Total	%
HOSPITAL LOCAL CIVIL	257	250	196	703	81%
CENTRO HOSPITAL LA ROSA	59	33	53	145	17%
CS SAN VICENTE	7	8	7	22	3%
Total	323	291	256	870	100%

Fuente: Sistema de Información Gerencial - MiIPS (Informe RIPS - Producción)

En el servicio de urgencias en Pasto Salud E.S.E hubo en total **870 pacientes** en observación de 2 a 6 horas durante el trimestre octubre - diciembre del año 2024, de los cuales el **81% (703 atenciones)** se presentaron en el Hospital local civil, el **17% (145 atenciones)** en el Hospital la Rosa y el **3% (22 atenciones)** en el centro de salud San Vicente.

SEDE	octubre	noviembre	diciembre	Total	%
CENTRO HOSPITAL LA ROSA	121	91	104	316	44%
HOSPITAL LOCAL CIVIL	105	109	96	310	43%
CS SAN VICENTE	40	24	24	88	12%
Total	266	224	224	714	100%

Fuente: Sistema de Información Gerencial - MiIPS (Informe RIPS - Producción)

Durante el trimestre de octubre a diciembre de 2024, el servicio de urgencias de Pasto Salud E.S.E atendió a un total de **714 pacientes** en observación por un período de 7 a 24 horas. De estos, el **44% (316 atenciones)** al Hospital La Rosa, el **43% (310 atenciones)** correspondió al Hospital Local Civil, y el **12% (88 atenciones)** al Centro de Salud San Vicente.

En total, se registraron **1,584 pacientes** ingresados parcialmente en las instituciones hospitalarias durante los meses evaluados. La cantidad de pacientes varió mensualmente, siendo **octubre** el mes con el **mayor número de atenciones**, alcanzando **589 pacientes**, seguido de noviembre con **515** y diciembre con **480 atenciones**.

El **Hospital Local Civil** reportó el mayor número total de pacientes, con **1,013 atenciones**, lo que representa el **63.95%** del total. Aunque el Centro de Salud San Vicente tuvo el menor número de pacientes en comparación con las otras instituciones, contribuyó significativamente con **110 atenciones**, equivalentes al **6.94%** del total.

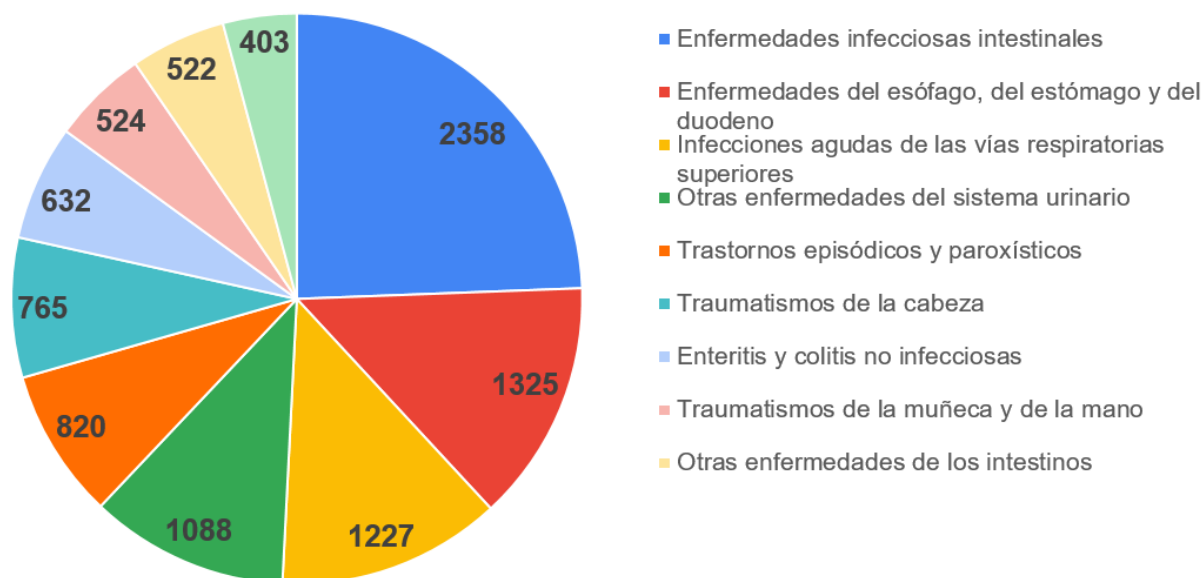
3.4. Morbilidad en Urgencias

Tabla 21. Morbilidad en urgencias por grupo etario (Diez primeras causas) Pasto Salud E.S.E.
IV Trimestre (octubre - diciembre) 2024

Diagnósticos agrupados con CIE-10	Menor a 1 año	Entre 1 y 4 años	Entre 5 y 9 años	Entre 10 y 14 años	Entre 15 y 19 años	Entre 20 y 24 años	Entre 25 y 29 años	Entre 30 y 34 años	Entre 35 y 39 años	Entre 40 y 44 años	Entre 45 y 49 años	Entre 50 y 54 años	Entre 55 y 59 años	Mayor o igual a 60	Total	%
Enfermedades infecciosas intestinales	17	141	110	83	153	318	322	223	190	149	138	124	120	287	2358	13.89%
Enfermedades del esófago, del estómago y del duodeno	0	1	43	32	107	177	172	118	90	82	77	77	105	244	1325	7.80%
Infecciones agudas de las vías respiratorias superiores	22	151	132	113	82	127	123	88	70	66	53	52	49	121	1227	7.23%
Otras enfermedades del sistema urinario	0	8	24	11	82	160	139	95	86	85	71	70	54	203	1088	6.41%
Trastornos episódicos y paroxísticos	0	2	6	17	39	99	94	79	75	74	65	64	51	155	820	4.83%
Traumatismos de la cabeza	3	34	49	20	51	94	94	61	75	49	49	34	32	123	765	4.51%
Enteritis y colitis no infecciosas	5	37	36	35	32	96	94	62	53	28	27	31	32	69	632	3.72%
Traumatismos de la muñeca y de la mano	0	2	14	20	42	76	68	47	43	44	42	29	28	69	524	3.09%
Otras enfermedades de los intestinos	7	16	17	22	32	61	57	51	30	24	29	34	25	124	522	3.07%
Infecciones de la piel y del tejido subcutáneo	0	11	12	7	17	38	55	33	29	18	32	27	28	96	403	2.37%
Sub Total 10 causas	54	403	443	360	637	1,246	1,218	857	741	619	583	542	524	1,491	9,664	56.92%
Demás Causas	56	248	187	215	476	834	806	639	554	466	430	439	470	1,550	7,314	43.08%
TOTAL	110	651	630	575	1,113	2,080	2,024	1,496	1,295	1,085	1,013	981	994	3,041	16,978	100%

Fuente: Sistema de Información Gerencial - MiIPS (Informe RIPS - Morbilidad)

Ilustración 23. Distribución de las diez primeras causas de morbilidad en Urgencias en Pasto Salud E.S.E. IV Trimestre (octubre - diciembre) 2024



Fuente: Tabla 21. Morbilidad en urgencias por grupo etario (Diez primeras causas) Pasto Salud E.S.E. IV Trimestre (octubre - diciembre) 2024

En el **servicio de Urgencias**, se registraron un total de **16,978** casos de morbilidad. La **Tabla 21** y la **Ilustración 23** presentan las diez causas más frecuentes de morbilidad de los pacientes atendidos en Pasto Salud E.S.E. agrupadas con CIE-10, que representan el **56.92%** del total durante el tercer cuarto de 2024 (octubre - diciembre), con **9,664 casos**. La causa más común fue **Enfermedades infecciosas intestinales**, que alcanzó el **13.89%** (**2,358 casos**), afectando principalmente a pacientes entre 25 y 29 años. En segundo lugar, se encontró **Enfermedades del esófago, del estómago y del duodeno**, que representó el **7.80%** (**1,325 casos**), seguido de **Infecciones agudas de las vías respiratorias superiores** con un **7.23%** (**1,227 casos**).

En términos de distribución por grupos de edad dentro de las diez primeras causas de morbilidad, el grupo más afectado fue el de pacientes de 60 años o más, con un **15.43%** (**1,491 casos**). Por otro lado, la menor frecuencia se observó en pacientes menores de 1 año, con un **0.56%** (**54 casos**).

3.5. Indicadores de urgencias

Tabla 22. Indicadores de urgencias en Pasto Salud E.S.E. IV Trimestre (octubre - diciembre)

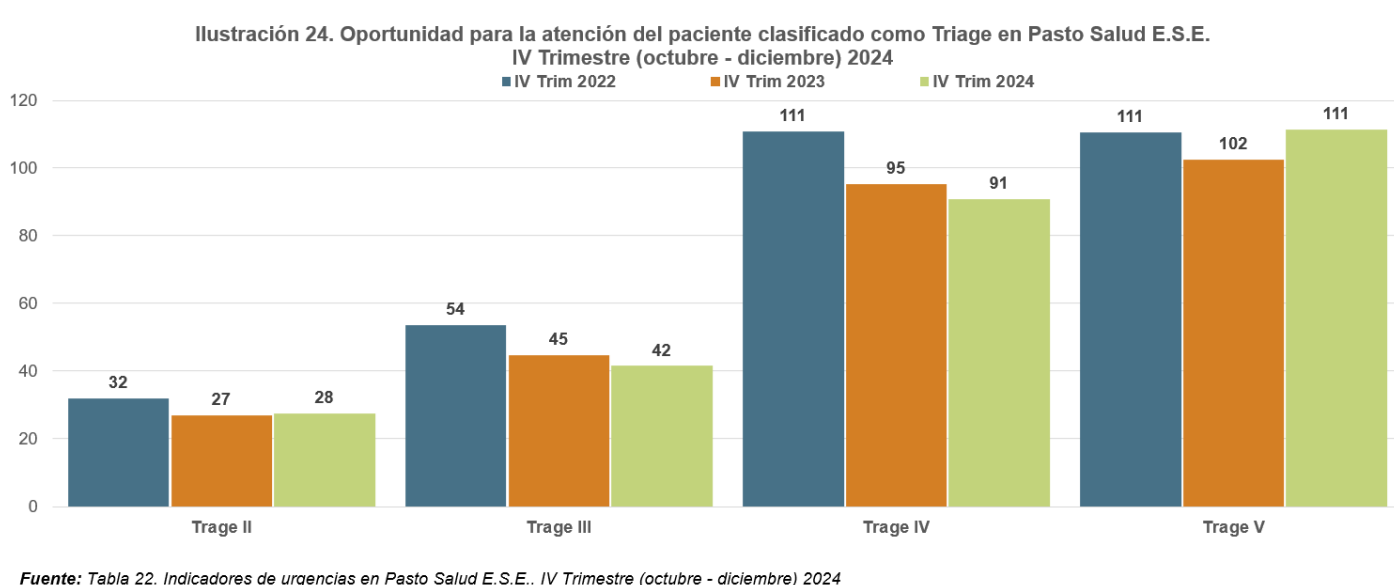
Indicadores del servicio de urgencias	Meta	IV Trim 2022			IV Trim 2023			IV Trim 2024		
		Pacientes	Proporción	Oportunidad (Minutos)	Pacientes	Proporción	Oportunidad (Minutos)	Pacientes	Proporción	Oportunidad (Minutos)
Oportunidad en la espera para la atención del paciente clasificado como triage II	30 min	568	0.06	32	311	0.09	27	112	0.25	28
Oportunidad en la espera para la atención del paciente clasificado como triage III	60 min	15131	0.00	54	15700	0.00	45	14735	0.00	42
Oportunidad en la espera para la atención del paciente clasificado como triage IV	120 min	2833	0.04	111	2161	0.04	95	1057	0.09	91
Oportunidad en la espera para la atención del paciente clasificado como triage V	72 h	313	0.35	111	187	0.55	102	202	0.55	111

Fuente: Sistema de Información INFOMEDIC Ó INDICADORES NORMATIVOS - 256 - TRIAGE

En la **Tabla 22** se presentan los **indicadores de oportunidad (en minutos)** del servicio de **urgencias** correspondientes al cuarto trimestre de los años 2022 a 2024. En particular, se observa una mejora significativa en el tiempo de espera para la atención de pacientes clasificados como **Triage II** del año 2022 al 2024. En el cuarto trimestre de 2024, este tiempo cumplió con la meta con **28 minutos**, superando así la meta establecida, lo que indica una gestión más eficiente de la atención en este grupo.

De manera similar, los datos reflejan una mejora constante en el tiempo de atención para pacientes clasificados como **Triage III** durante los tres años analizados. En el cuarto trimestre de 2024, el tiempo de espera se redujo a **42 minutos**, alejándose cada vez más de la meta fijada, lo cual es positivo para la atención en el servicio.

Es relevante señalar que la meta para el indicador de oportunidad para pacientes clasificados como **Triage V** es de **72 horas**, y los resultados en la **Tabla 22** se presentan en **minutos**.



4. Servicio de Hospitalización

4.1. Atenciones en el servicio de hospitalización

Tabla 23. Número Total de días en las atenciones en el servicio de Hospitalización en Pasto Salud E.S.E. IV Trimestre (octubre - diciembre) 2024

Servicio	SEDE	octubre	noviembre	diciembre	Total	%
Internación Adultos Complejidad Baja Habitación Múltiple	Total	572	556	499	1,686	87.58%
	HOSPITAL SANTA MONICA	147	141	168	456	27.05%
	CENTRO HOSPITAL LA ROSA	425	415	331	1,230	72.95%
Internación Adultos Complejidad Baja Habitación Individual (Incluye Aislamiento)	Total	89	88	41	239	12.42%
	HOSPITAL SANTA MONICA	71	51	40	162	68%
	CENTRO HOSPITAL LA ROSA	18	37	1	77	32%
Total		661	644	540	1,925	100%

Fuente: Sistema de Información Gerencial - MiIPS (Informe RIPS - Producción)

En el servicio de hospitalización en Pasto Salud E.S.E durante el cuarto trimestre octubre - diciembre del 2024 se presentaron en total **1,925 atenciones** en el **servicio de internación**, datos que se pueden observar de forma mensual de acuerdo al tipo de internación y a la sede en la **Tabla 23**. En cuanto al tipo de internación el que mayor demanda presentó de forma general fue el denominado **“Internación Adultos Complejidad Baja Habitación Múltiple”** con **87.58% (1,686**

atenciones), seguido de “**Internación Adultos Complejidad Baja Habitación Individual (Incluye Aislamiento)**” con **12.42% (239 atenciones).**

Por otro lado, en la **tabla 23.1** se presenta el **total de pacientes hospitalizados,** considerando el número de internaciones sin tener en cuenta la cantidad de atenciones recibidas. Esta información será fundamental para calcular el total de egresos en hospitalización más adelante.

Tabla 23.1. Distribución de los pacientes hospitalizados en el servicio de Internación en Pasto Salud E.S.E. IV Trimestre (octubre - diciembre) 2024						
Servicio	SEDE	octubre	noviembre	diciembre	Total	%
Internación Adultos Complejidad Baja Habitación Múltiple	Total	186	146	135	467	91.57%
	HOSPITAL SANTA MONICA	38	36	29	103	22.06%
	CENTRO HOSPITAL LA ROSA	148	110	106	364	77.94%
Internación Adultos Complejidad Baja Habitación Individual (Incluye Aislamiento)	Total	18	17	8	43	8.43%
	HOSPITAL SANTA MONICA	14	10	7	31	72%
	CENTRO HOSPITAL LA ROSA	4	7	1	12	28%
Total		204	163	143	510	100%

Fuente: Conteo de registros en la base de datos BODEGAINDICADORES (Tabla BodegalnformeRIPS)

4.2. Morbilidad en hospitalización

Tabla 24. Morbilidad en Hospitalización por Egreso por grupo etario (Diez primeras causas) Pasto Salud E.S.E.
IV Trimestre (octubre - diciembre) 2024

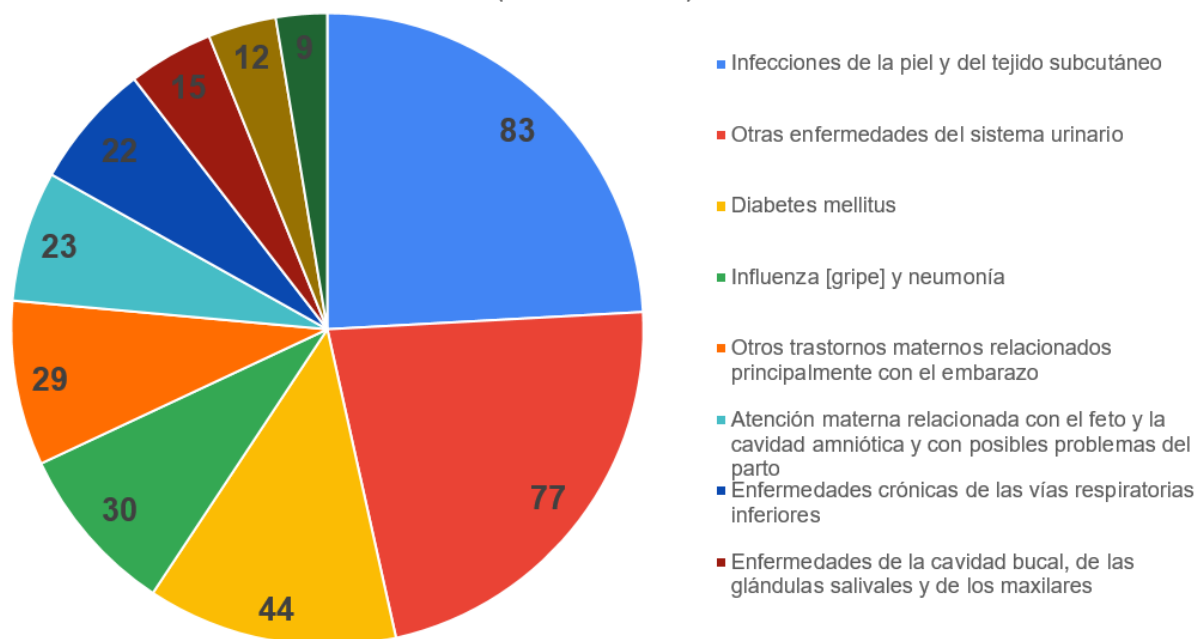
Diagnósticos agrupados con CIE-10	Menor a 1 año	Entre 1 y 4 años	Entre 5 y 9 años	Entre 10 y 14 años	Entre 15 y 19 años	Entre 20 y 24 años	Entre 25 y 29 años	Entre 30 y 34 años	Entre 35 y 39 años	Entre 40 y 44 años	Entre 45 y 49 años	Entre 50 y 54 años	Entre 55 y 59 años	Mayor o igual a 60 años	Total	%
Infecciones de la piel y del tejido subcutáneo	0	0	3	1	1	5	12	4	5	4	6	9	3	30	83	17.18%
Otras enfermedades del sistema urinario	1	1	4	2	4	7	2	1	3	6	6	8	7	26	77	15.94%
Diabetes mellitus	0	0	0	0	0	1	0	0	1	2	2	4	8	26	44	9.11%
Influenza [gripe] y neumonía	0	0	1	0	2	0	1	2	1	1	1	3	3	15	30	6.21%
Otros trastornos maternos relacionados principalmente con el embarazo	0	0	0	0	6	10	8	4	1	0	0	0	0	0	29	6.00%
Atención materna relacionada con el feto y la cavidad amniótica y con posibles problemas del parto	0	0	0	0	6	10	5	1	0	1	0	0	0	0	23	4.76%
Enfermedades crónicas de las vías respiratorias inferiores	0	0	1	0	0	0	1	0	0	1	1	1	1	16	22	4.55%
Enfermedades de la cavidad bucal, de las glándulas salivales y de los maxilares	0	0	1	1	0	1	0	3	2	2	1	1	1	2	15	3.11%
Trastornos neuróticos, trastornos relacionados con el estrés y trastornos somatomorfos	0	0	0	1	4	4	1	0	0	1	0	0	0	1	12	2.48%
Enfermedades infecciosas intestinales	0	1	0	0	1	1	0	0	1	1	1	0	2	1	9	1.86%
Sub Total 10 causas	1	2	10	5	24	39	30	15	14	19	18	26	25	117	344	71.22%
Demás Causas	4	9	4	-	7	17	10	8	11	8	4	3	6	52	139	28.78%
TOTAL	5	11	14	5	31	56	40	23	25	27	22	29	31	169	483	100%

Fuente: Sistema de Información Gerencial - MilPS (Informe RIPS - Morbilidad)

En Hospitalización, se registraron un total de **483 casos** de morbilidad. La **Tabla 24** y la **Ilustración 26** presentan las diez causas más frecuentes de morbilidad de los pacientes atendidos en Pasto Salud E.S.E. agrupadas con CIE-10, estas primeras causas representan el **71.22%** del total durante el cuarto trimestre de 2024 (octubre - diciembre), con **344 casos**. La causa más común fue **Infecciones de la piel y del tejido subcutáneo**, que alcanzó el **17.18%** (**83 casos**), afectando principalmente a pacientes mayores a 60 años. En segundo lugar, se encontró **Otras enfermedades del sistema urinario**, con un **15.94%** (**77 casos**) y en tercer lugar **Diabetes mellitus**, que representó el **9.11%** (**44 casos**).

En términos de distribución por grupos de edad, el grupo más afectado fue el de pacientes de 60 años o más, con un **34.01%** (**117 casos**). Por otro lado, la menor frecuencia se observó en pacientes menores de 1 año, que dentro de las 10 primeras causas no reportó morbilidades y en otras causas solo reportó 1 caso.

Ilustración 26. Distribución de las diez primeras causas de morbilidad por hospitalización en Pasto Salud E.S.E. IV Trimestre (octubre - diciembre) 2024



Fuente: Tabla 24. Morbilidad en Hospitalización por Egreso por grupo etario (Diez primeras causas) Pasto Salud E.S.E IV Trimestre (octubre - diciembre) 2024

4.3. Indicadores hospitalarios

Tabla 25. Indicadores de Hospitalización en Pasto Salud E.S.E. IV Trimestre (octubre - diciembre) 2024

Indicadores hospitalización	RED SUR (LA ROSA)			RED ORIENTE (SANTA)			CONSOLIDADO			Total Trim.
	octubre	noviembre	diciembre	octubre	noviembre	diciembre	octubre	noviembre	diciembre	
Total días camas ocupadas <i>Fuente: Reporteador y tabla 23</i>	443	452	332	218	192	208	661	644	540	1,845
Total días camas disponibles <i>Fuente: número de días del mes / camas disponibles</i>	744	720	744	558	540	558	1,302	1,260	1,302	3,864
Camas disponibles <i>Fuente: Dato reportado por estadísticos de cada red</i>	24	24	24	18	18	18	42	42	42	42
Egreso <i>Fuente: Totales de Tabla 23.1</i>	152	117	107	52	46	36	204	163	143	510
Porcentaje ocupacional <i>Fuente: Total días camas ocupadas / Total días camas disponibles</i>	60%	63%	45%	39%	36%	37%	51%	51%	41%	48%
Promedio permanencia <i>Fuente: Total días camas ocupadas / Egreso</i>	2.91	3.86	3.10	4.19	4.17	5.78	3.24	3.95	3.78	3.62
Promedio giro cama total <i>Fuente: Camas disponibles / Egreso</i>	6.33	4.88	4.46	2.89	2.56	2.00	4.86	3.88	3.40	4.05
Intervalo de sustitución <i>Fuente: (Total días camas disponibles - Total días camas ocupadas) / Egreso</i>	1.98	2.29	3.85	6.54	7.57	9.72	3.14	3.78	5.33	3.96

Los indicadores hospitalarios, se pueden observar en la **tabla 25**, correspondientes al cuarto trimestre del periodo octubre - diciembre del año 2024.

El porcentaje de ocupación cama es un indicador que muestra el promedio de camas que estuvieron ocupadas diariamente durante un periodo, tiene como meta el **85%** de ocupación en Pasto Salud E.S.E, el resultado del indicador de manera global para Pasto Salud durante el cuarto trimestre del año 2024, fue igual a **48%**. Este indicador fue calculado teniendo en cuenta las **24 camas** disponibles de la red Sur y las **18 camas** habilitadas en la red Oriente (el número de camas habilitadas será multiplicado por el número de días disponibles de cada mes del trimestre).

El indicador promedio de permanencia indica el promedio de tiempo en el cual un paciente estuvo en el hospital. En Pasto Salud E.S.E durante el periodo evaluado este promedio global fue de **4 días**.

El indicador giro cama expresa cuántos pacientes pasan en promedio por una cama en un periodo dado, para el caso de Pasto Salud E.S.E la meta del indicador es igual a **8 pacientes** durante el mes, en la **tabla 25** se puede observar el cumplimiento del indicador respecto a la meta establecida, por otro lado, el valor del indicador en el trimestre fue igual a **4 pacientes** en promedio por cama.

El intervalo de sustitución es el indicador que expresa el número de días que en promedio una cama permanece desocupada entre el egreso de un paciente y el ingreso de otro y su valor ideal es que sea mayor a cero y menor a uno, pues esto indicaría que si un paciente egresa la cama sería ocupada por otro paciente en un tiempo menor a un día. En Pasto Salud E.S.E el promedio de tiempo global en el periodo evaluado que una cama permaneció desocupada fue igual a **4 días**; evaluando los meses se puede observar que en el mes en el que las camas estuvieron menor tiempo desocupadas fue en el mes de octubre del 2024 con **3 días** y en el mes en que las camas estuvieron mayor tiempo desocupadas fue durante el mes de diciembre de 2024 con **5 días**.

4.3.1. Indicadores de Hospitalización (Internación Adultos Complejidad Baja Habitación Múltiple)

Indicadores hospitalización	RED SUR (LA ROSA)			RED ORIENTE (SANTA MONICA)			CONSOLIDADO			Total Trim.
	octubre	noviembre	diciembre	octubre	noviembre	diciembre	octubre	noviembre	diciembre	
Total días camas ocupadas <i>Fuente: Reporteador y tabla 23</i>	425	415	331	147	141	168	572	556	499	1,627
Total días camas disponibles <i>Fuente: número de días del mes / camas disponibles</i>	744	720	744	558	540	558	1,302	1,260	1,302	3,864
Camas disponibles <i>Fuente: Dato reportado por estadísticos de cada red</i>	24	24	24	18	18	18	42	42	42	126
Egreso <i>Fuente: Totales de Tabla 23.1</i>	148	110	106	38	36	29	186	146	135	467
Porcentaje ocupacional <i>Fuente: Total días camas ocupadas / Total días camas disponibles</i>	57%	58%	44%	26%	26%	30%	44%	44%	38%	42%
Promedio permanencia <i>Fuente: Total días camas ocupadas / Egresos</i>	2.87	3.77	3.12	3.87	3.92	5.79	3.08	3.81	3.70	3.48
Promedio giro cama total <i>Fuente: Camas disponibles / Egreso</i>	6.17	4.58	4.42	2.11	2.00	1.61	4.43	3.48	3.21	3.71
Intervalo de sustitución <i>Fuente: (Total días camas disponibles - Total días camas ocupadas) / Egreso</i>	2.16	2.77	3.90	10.82	11.08	13.45	3.92	4.82	5.95	4.79

4.3.2. Indicadores de Hospitalización (Internación Adultos Complejidad Baja Habitación Individual (Incluye Aislamiento))

Tabla 25.2 Indicadores de Hospitalización (Internación Adultos Complejidad Baja Habitación Individual (Incluye Aislamiento)) en Pasto Salud E.S.E. IV Trimestre (octubre - diciembre) 2024

Indicadores hospitalización	RED SUR (LA ROSA)			RED ORIENTE (SANTA MONICA)			CONSOLIDADO			Total Trim.
	octubre	noviembre	diciembre	octubre	noviembre	diciembre	octubre	noviembre	diciembre	
Total días camas ocupadas <i>Fuente: Reporteador y tabla 23</i>	18	37	1	71	51	40	89	88	41	218
Total días camas disponibles <i>Fuente: número de días del mes / camas disponibles</i>	744	720	744	558	540	558	1,302	1,260	1,302	3,864
Camas disponibles <i>Fuente: Dato reportado por estadísticos de cada red</i>	24	24	24	18	18	18	42	42	42	126
Egreso <i>Fuente: Totales de Tabla 23.1</i>	4	7	1	14	10	7	18	17	8	43
Porcentaje ocupacional <i>Fuente: Total días camas ocupadas / Total días camas disponibles</i>	2%	5%	0%	13%	9%	7%	7%	7%	3%	6%
Promedio permanencia <i>Fuente: Total días camas ocupadas / Egresos</i>	4.50	5.29	1.00	5.07	5.10	5.71	4.94	5.18	5.13	5.07
Promedio giro cama total <i>Fuente: Camas disponibles / Egreso</i>	0.17	0.29	0.04	0.78	0.56	0.39	0.43	0.40	0.19	0.34
Intervalo de sustitución <i>Fuente: (Total días camas disponibles - Total días camas ocupadas) / Egreso</i>	181.50	97.57	743.00	34.79	48.90	74.00	67.39	68.94	157.63	84.79

4.4. Interconsultas hospitalarias

Tabla 26. Interconsultas en el servicio de hospitalización en Pasto Salud E.S.E. IV Trimestre (octubre - diciembre) 2024

Interconsultas	SEDE	octubre	noviembre	diciembre	Total	%
Interconsulta Por Especialista En Medicina Interna	Total	118	101	72	291	71.15%
	CENTRO HOSPITAL LA ROSA	96	79	53	228	78.35%
	CS SAN VICENTE	20	11	10	41	14.09%
	HOSPITAL SANTA MONICA	2	10	8	20	6.87%
	HOSPITAL LOCAL CIVIL	0	1	1	2	0.69%
Interconsulta Por Especialista En Pediatría	Total	15	13	10	38	9.29%
	CENTRO HOSPITAL LA ROSA	15	12	10	37	97.37%
	CS SAN VICENTE	0	1	0	1	2.63%
Interconsulta Por Especialista En Ginecología Y Obstetricia	Total	39	15	26	80	19.56%
	CENTRO HOSPITAL LA ROSA	39	15	26	80	100.00%
Total		172	129	108	409	100%

Fuente: Sistema de Información Gerencial - MiIPS (Informe RIPS - Producción) y consulta a base de datos BODEGAINDICADORES (Tabla BodegalInformeRIPS)

Durante el cuarto trimestre de 2024, específicamente de octubre a diciembre, el servicio de hospitalización de Pasto Salud E.S.E registró un total de **409 interconsultas**. Estos datos se desglosan mensualmente y se clasifican según el tipo de interconsulta: **especialista en medicina interna**, **especialista en ginecología y obstetricia**, y **especialista en pediatría**, tal como se detalla en la **Tabla 26**.

En términos de demanda, la **“interconsulta por especialista en medicina interna”** fue la más solicitada, representando el **71.15%** del total con **291 interconsultas**. Le siguió la **“interconsulta por especialista en ginecología y obstetricia”**, que alcanzó un **19.56%** con **80 interconsultas**. Por último, la **“interconsulta por especialista en pediatría”** tuvo la menor demanda, con un **9.29%**, lo que equivale a **38 interconsultas**.

4.5. Cuidado (Manejo) Intrahospitalarios

Servicio	Sede	octubre	noviembre	diciembre	Total	%
Cuidado (Manejo) Intrahospitalario Por Medicina Especializada	CENTRO HOSPITAL LA ROSA	2	0	0	2	100.00%
TOTAL		2	0	0	2	100%

Fuente: Sistema de Información Gerencial - MiIPS (Informe RIPS - Producción) y consulta a base de datos BODEGAINDICADORES (Tabla BodegaInformeRIPS)

La **Tabla 27** presenta el número de pacientes atendidos en el servicio de hospitalización durante el cuarto trimestre de 2024. Según los datos evaluados, se puede concluir que el Centro Hospital La Rosa muestra una mayor capacidad en el tratamiento de pacientes con necesidades de **cuidado y manejo intrahospitalario en medicina especializada** así el valor sea bajo.

5. Apoyo Terapéutico

Procedimientos Apoyo terapéutico	Tipo	octubre	noviembre	diciembre	Total	%
Psicoterapias	PSICOTERAPIA INDIVIDUAL POR PSICOLOGIA	900	758	686	2,344	81.87%
	PSICOTERAPIA FAMILIAR POR PSICOLOGIA	186	188	142	516	18.02%
	PSICOTERAPIA DE PAREJA POR PSICOLOGIA	1	1	1	3	0.10%
	Total	1087	947	829	2863	60%
Terapia Respiratoria	NEBULIZACION	456	448	333	1,237	63.70%
	TERAPIA RESPIRATORIA INTEGRAL	269	257	179	705	36.30%
	Total	725	705	512	1,942	40%
Total		1,812	1,652	1,341	4,805	100%

Fuente: Sistema de Información Gerencial - MiIPS (Informe RIPS - Producción) y consulta a base de datos BODEGAINDICADORES (Tabla BodegaInformeRIPS)

La **Tabla 28** detalla los procedimientos de apoyo terapéutico realizados en Pasto Salud E.S.E, los cuales totalizaron **4,805** durante el periodo evaluado. Se clasifican los tipos de procedimientos de apoyo terapéutico, destacando que la **psicoterapia individual**, llevada a cabo por psicólogos, constituyó el **81.87%** de las intervenciones, con un total de **2,344 sesiones**. La **psicoterapia familiar**, también proporcionada por psicología, representó el **18.02%**, sumando **516 sesiones**.

En lo que respecta a la terapia respiratoria, la **nebulización** fue el procedimiento más común, abarcando el **63.70%** del total de terapias respiratorias realizadas, es decir, **1,237 sesiones**. Le siguió la **terapia respiratoria integral**, que representó el **36.30%** con **705 terapias**.

Al analizar la distribución de estos procedimientos en relación con el total general, se observa que la **psicoterapia** representa el **60%** de las intervenciones, mientras que la **terapia respiratoria** alcanza el **40%**.

6. Laboratorio Clínico

6.1. Exámenes

Tabla 29. Indicadores de laboratorio clínico en Pasto Salud E.S.E. Por Trimestre del año 2024			
Trimestre	Cantidad de exámenes de laboratorio realizados	Pacientes	Var % Pacientes
I	164,745	29,430	-
II	167,499	30,250	2.79%
III	182,781	30,141	-0.36%
IV	150,442	27,758	-7.91%

Fuente: Consulta a base de datos BODEGAINDICADORES (Tabla BodegalInformeRIPS)

Durante el periodo de octubre a diciembre de 2024, se realizaron un total de **150,442 exámenes de laboratorio** en Pasto Salud E.S.E. La mayor parte de estos exámenes se realizaron en octubre, representando un **40.32% (60,663 exámenes)**.

Al comparar el tercer trimestre de 2024 con el cuatro trimestre del 2024, la **tabla 29** muestra una disminución del **7.91%** en el número total de exámenes de laboratorio clínico realizados.

6.2. Indicadores de laboratorio clínico

Tabla 30. Indicadores de laboratorio clínico en Pasto Salud E.S.E. IV Trimestre (octubre - diciembre) 2024		
Indicadores laboratorio clínico	Meta	IV Trim.
Oportunidad en la atención para la toma de muestras en consulta externa	20 Minutos	8 minutos
Oportunidad entrega de resultados críticos	20 Minutos	13 minutos
Oportunidad entrega de resultados de urgencias	120 Minutos	348 minutos

Fuente: Consulta a base de datos BODEGAINDICADORES (Tabla BodegalInformeRIPS)

Los indicadores de oportunidad en la atención para la toma de muestras y para la entrega de resultados de laboratorio clínico en los distintos servicios en el trimestre octubre - diciembre del año 2024 se pueden observar en la **Tabla 30**, donde se evidencia que dos **indicadores cumplen** con la meta establecida para cada uno de ellos durante el periodo evaluado sin embargo la oportunidad en la entrega de resultados de urgencias no cumplió con la meta.

7. Imagenología

7.1. Exámenes

En el servicio de imagenología en Pasto Salud E.S.E durante los cuatro trimestres del año 2024 hubo en total **61,959 exámenes** entre **radiografías** y **ecografías**, de los cuales la mayor frecuencia correspondió a las **radiografías** con un **61.16%** del total (**37,894 exámenes**), por otra parte, las **ecografías** tuvieron una participación del **38.84%** (**24,065 exámenes**).

En la **tabla 31**, se puede observar también la variación que se ha presentado en el número de exámenes en imagenología en el año 2024.

Tabla 31. Exámenes en imagenología realizadas en Pasto Salud E.S.E. por Trimestre del año 2024

Exámenes	I	II	III	IV	Total
Cantidad de radiografías realizadas	9,708	10,503	9,037	8,646	37,894
Cantidad de ecografías realizadas	6,062	6,828	5,757	5,418	24,065
Total	15,770	17,331	14,794	14,064	61,959

Fuente: Consulta a base de datos BODEGAINDICADORES (Tabla BodegalInformeRIPS)

7.2. Indicadores de imagenología

Los resultados de los indicadores de la Oportunidad en la entrega de resultado de los distintos estudios en el **servicio de imagenología** durante el cuarto trimestre del año 2024 se presentan en la **Tabla 32**, donde se puede ver que los indicadores **presentaron cumplimiento** de acuerdo a la meta correspondiente para cada uno de ellos, cabe destacar que los indicadores **Oportunidad en la toma de estudios de ecografías en consulta externa**, **Oportunidad en la toma de estudios de ecografías en el servicio de urgencias** y **Oportunidad en la toma de estudios de imagenología rayos x en consulta externa** fueron **inactivados** según reunión sostenida con la oficina de calidad para depuración de indicadores.

Tabla 32. Indicadores de Imagenología en Pasto Salud E.S.E. IV Trimestre (octubre - diciembre) 2024

Indicadores imagenología	Meta	IV Trim.
Oportunidad en la entrega de resultado y/o reporte de ecografía convencional total en consulta externa	24 h	6 h
Oportunidad en la entrega de resultados críticos reportados en imagenología	20 min	8 min

Fuente: Sistema de Información INFOMEDIC - IMAGENOLOGÍA

8. Servicio Farmacéutico

En la **Tabla 33** se pueden ver algunos indicadores del servicio farmacéutico y el resultado correspondiente durante los cuatro trimestres del año 2024 en Pasto Salud E.S.E, donde se puede observar el cumplimiento con relación a la meta definida en los indicadores de **“Proporción de entrega oportuna de medicamentos”** y en la **“proporción de medicamentos no dispensados”**.

Tabla 33. Indicadores servicio farmacéutico en Pasto Salud E.S.E. I, II, III y IV Trimestre 2024					
Indicadores	Meta	I TRIM	II TRIM	III TRIM	IV TRIM
Proporción de entrega oportuna de medicamentos	98%	100%	100%		100%
Proporción medicamentos no dispensados	5%	0%	0%		0%

Fuente: Sistema de Información INFOMEDIC - INDICADORES POA

9. Vigilancia Epidemiológica

9.1. Indicadores de vigilancia epidemiológica

Tabla 34. Indicadores Vigilancia Epidemiológica en Pasto Salud E.S.E. I, II, III y IV Trimestre 2024						
Indicadores	Meta ANUAL	I Trim.	II Trim.	III Trim.	IV Trim.	Total
Porcentaje de captación de sintomáticos respiratorios	24%	29%	31%	26%	25%	28%
Tasa de morbilidad materna extrema por 1000 nacidos vivos	40	15.75	23.39	27.44	13.89	20.12
Tasa de mortalidad materna	0	0.00	2.92	0.00	2.78	1.43
Tasa de mortalidad perinatal por 1000 nacidos vivos	11	2.62	32.16	9.15	5.56	12.37
Tasa de sífilis congénita	0	0.00	0.00	0.00	0.00	0.00

Fuente: Sistema de Información INFOMEDIC - AMBULATORIO

Los indicadores de vigilancia epidemiológica correspondientes a los cuatro trimestres de 2024 se detallan en la **Tabla 34**. En general, se observó un buen cumplimiento de las metas establecidas para el cuarto trimestre. Sin embargo, debido a las novedades presentadas en el segundo y cuarto trimestre se presenta un desvío negativo con respecto a la meta anual.

9.2. Eventos de interés en salud pública

CLASIFICACIÓN	EVENTOS	IV TRIM	%
CONF	AGRESIONES POR ANIMALES POTENCIALMENTE TRANSMISORES DE RABIA	440	52.4%
SOSP	VIGILANCIA EN SALUD PÚBLICA DE LA VIOLENCIA DE GÉNERO E INTRAFAMILIAR	204	24.3%
CONF	INTENTO DE SUICIDIO	65	7.7%
CONF	VARICELA	27	3.2%
CONF	DESNUTRICION AGUDA EN MENORES DE 5 AÑOS	16	1.9%
CONF	HEPATITIS B Y C	16	1.9%
CONF	INTOXICACIONES	12	1.4%
PROB	DENGUE CLASICO	10	1.2%
CONF	VIH/SIDA / MORTALIDAD	10	1.2%
CONF	LESION X ARTEFACTO EXPLOSIVO Y POLVORA	7	0.8%
CONF	PAROTIDITIS	7	0.8%
CONF	SIFILIS GESTACIONAL	6	0.7%
CONF	MORBILIDAD MATERNA EXTREMA	5	0.6%
CONF	CANCER DE MAMA Y CUELLO UTERINO	4	0.5%
CONF	ENFERMEDAD TRANSMITIDA POR ALIMENTOS	3	0.4%
CONF	TUBERCULOSIS	3	0.4%
CONF	MALARIA	2	0.2%
SOSP	ACCIDENTES POR OTROS ANIMALES VENENOSOS	1	0.1%
CONF	MENINGITIS BACTERIANA	1	0.1%
TOTAL EVENTOS		839	100%

Fuente: Datos reportados por la oficina de Vigilancia Epidemiológica de Pasto Salud E.S.E

Los eventos de interés en salud pública durante el periodo octubre - diciembre del año 2024 fueron equivalentes a **839**, los cuales se pueden ver en la **tabla 35**, donde se encuentran ubicados de acuerdo a la mayor frecuencia durante el período evaluado. De forma general el evento más frecuente fue “**Agresiones por animales potencialmente transmisores de rabia**” representando el **52.4% (440 eventos)** en segundo lugar de los eventos con mayor frecuencia se encuentra las “**Vigilancia en salud pública de la violencia de género e intrafamiliar**” con **24.3% (204 eventos)** y en tercer lugar “**Intento de suicidio**” **7.7% (65 eventos)**.

En el cuarto trimestre de 2024, se observó un incremento del **6.3%** en el número de eventos, pasando de **789** en el tercer trimestre a **839** en el cuarto trimestre.

10. Control estadístico de procesos

**Tabla 36. Control estadístico de procesos en Pasto Salud E.S.E.
IV Trimestre (octubre - diciembre) 2024**

Servicio	Indicador	Promedio	LCI	LCS	Meta	octubre	noviembre	diciembre
Servicio ambulatorio	Oportunidad cita médica 1. ^a vez	2.56	0.81	4.31	3	4	4	3
	Oportunidad cita odontológica, 1. ^a vez	4.94	4.47	5.41	3	3	2	2
Urgencias	Oportunidad en la atención Triage II	27.00	8.90	45.10	30	24	35	22
Hospitalización	Porcentaje ocupacional	48%	0.34	0.61	85%	50.77%	51.11%	41.47%
	Giro cama	4.05	2.23	5.86	8	4.86	3.88	3.40
	Egresos	170	93.83	246.17		204	163	143

Fuente: Consolidado Boletín estadístico Pasto Salud E.S.E. IV Trimestre (octubre - diciembre) 2024

El objetivo de la realización del control estadístico de procesos es observar y analizar el comportamiento de una actividad a lo largo del tiempo, y si es necesario intervenir en ella para mejorarla. En la **Tabla 36**, se muestra el indicador al cual se le realizó el control estadístico, su promedio, sus límites de control superior e inferior y los resultados que se obtuvieron de manera mensual en el cuarto trimestre del año 2024, resaltando en color rojo los que están por fuera de los límites de control establecidos y con un comportamiento que desmejora el proceso, en verde se encuentran los datos que estuvieron dentro de los límites de control.

Según los resultados presentados en la Tabla 36, para los indicadores del servicio ambulatorio **Oportunidad cita médica 1.ª Vez** se presentó variaciones que no fue controlada (resaltados en color rojo) durante el cuarto trimestre del año 2024, por lo cual es importante evaluar qué sucedió para no volver a incurrir en dicha causa.